

# しろいし

1990

3 月

No. 368



## 蔵王山麓5分校スキー大会

も く じ



### ホワイトプラン

Water	水の流れと音
Highland	高原と丘
Idea	知識・知恵
Time	歴史と未来の時の流れ
Energy	活力・エネルギー

“暮らし日本一”のまちづくり

白石城の資料をお持ちの方はお知らせください。第34回全国高等学校登山大会について ……P2～P3  
 交通安全は家庭から、火災予防運動、改正公職選挙法関係質疑集 ……P4～P5  
 土曜閉庁に伴う市民課の窓口業務、人権擁護委員、消費生活展、日曜ピン抜きセンター ……P6～P7  
 国土利用計画策定のためのアンケート調査結果概要 ……P8～P9

ヘルシーフッキング、国民年金、児童扶養手当、水道事業所 ……P10～P11  
 クラス紹介、史跡のさんぽみち、わが家のアイドル、わたしのゲツサク、市民文芸 ……P12～P13  
 ほしゆう、婦人の家、青少年ホーム、図書館 ……P14～P15  
 まちの話題、おしらせ ……P16～P17  
 定例相談、休日当番医 ……P18



## 白石城の資料をお持ちの方は お知らせください

### 「希望により白石城の絵図・ 白石城下絵図複製出版」

白石市は、二十一世紀に向けた第三次総合計画において、本市の特性である歴史のあるまちを強調して『文化の高い個性豊かなまちづくり』にとりくんでいます。特にこの計画の中では、白石市のシンボルとして、白石城の復元計画を柱のひとつとして掲げています。

江戸幕府から明治に変わる時には、奥羽越列藩同盟が結ばれるなど、当市は日本の歴史が大きく転換する時にはたびたび登場し、重要な役割を果たしてきました。

白石城（三層櫓）の復元については、単に白石城のシンボルとしての復元ではなく、学術的にも評価の得られる城の復元をめざしております。

この城の復元については、これまで市民をはじめ多くの方々のご好意や史料等をお寄せいただいておりますが、更に、写真、設計図等白石城にかかわる資料をお寄せくださるようお願いいたします。

なお、このたび多くの方々のご希望もあり、白石城絵図と白石城下絵図を複製出版いたしました。

### 「白石市教育委員会」 絵図内容

規格 四六判  
(26×17.0×11mm)

### 蔵王今昔……①

「蔵王おろし」も肌をやわらかく感ずるようになりました。

メルヘンの世界を創っていた樹氷は、少しずつ姿を変えながら細っていきます。

蔵王山麓の七ヶ宿・白石・えぼし・澄川後見スキー場は、近年約四十六万人のスキーヤーでにぎわいそれぞれの地域の活性化に一役を買っています。

また、蔵王・二口峡谷の観光客は、ふもとの温泉利用者を含めると年間約六百万人にもなります。このように蔵王国定公園は、観光資源として私たちの地域経済の発展に大きく貢献しています。

では、蔵王が物質的に、精神的に私たち人間とどのようにかかわってきたのでしょうか。

蔵王のふもとは、約二万年ないし一萬三千年前後(後期石器時代)に人間が住んでいた史実があります。深谷の間内山や蔵王町の深屋敷など、南蔵王山麓の遺跡から石器が発見されています。蔵王は山麓に動植物を育て、豊かな生活環境をつくりだしていたのでしょう。蔵王は火山連峰です。古くから火を噴く山として、里人に畏れられてきました。南蔵王の東麓、七日原で火山灰層の中から縄文晩期の土器が発見されています。今から約二千年二百年、二千年六百年前の

・紙質 新・奉書風(26kg)  
・頒価(実費) 一枚一組 3,000円

・送料 800円(紙管代含む)  
・出版 三月下旬

### 申込先

〒989-0101

宮城県白石市大手町一番一号  
白石市教育委員会事務局内

白石市文化財愛護友の会

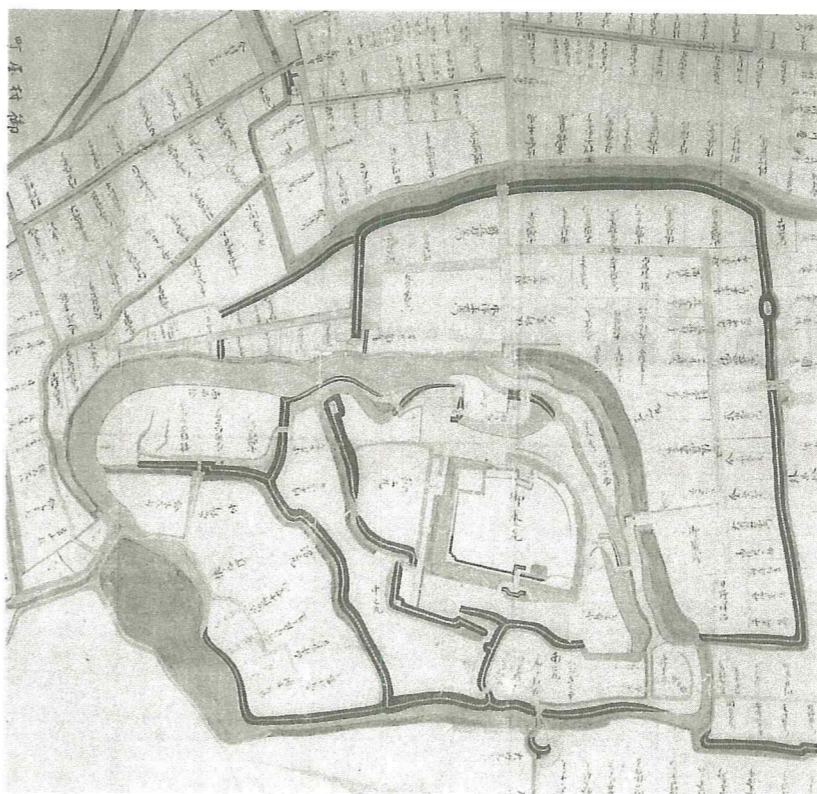
☎0234-254111  
(内線)411

### 郵送ご希望の方

現金書留または郵便振替口座(仙台11-1407)により、送料を添えてお申し込みください。到着次第お送りします。

※予約は、ハガキに住所・氏名・電話番号を記入のうえ、白石市文化財愛護友の会あてに申し込みください。

詳しくは、☎254-2111  
(内線)411へお問い合わせください。



ものと推定され、その頃も火山活動をしていたのです。昔の人たちはどのように蔵王を見つめていたのでしょうか。

また、蔵王の火山の景観は、山岳信仰と結びつきました。蔵王という名称が、奈良時代に吉野金峰山蔵王権現を刈田岳山頂に祀った事に由来することはご存知のことでしょう。

それ以降山岳信仰のメッカとして「東のお山」と呼ばれてきました。月山・羽黒山の「西のお山」に対した呼び名です。

刈田岳の東斜面の火山岩礫帯、「賽ノ碓」は、仏教の地獄極楽になぞらえたものであり「カナガラ地蔵」や多くの石塔などが、修験道場としての往時を偲ばせてくれています。

蔵王のもう一つの特質は、山形県と宮城県を分かち奥羽脊梁山脈の一部であることです。山形県の生んだ歌人斎藤茂吉は「みちのくをふたわけざまにそびえたもう蔵王の中の雲の中に立つ」と詠んでいます。

蔵王が東と西をついたてのように二分しているために、人々は道をつくり、峠を越えて交流しなければなりません。七ヶ宿町の山あいには「金山峠」「二井宿峠」があり、川崎町には「笹谷峠」があります。峠を越える道にはやがて宿場町ができ、街道とな

### 八月一日 緑地公園で開会式

第三十四回全国高等学校登山大会が、八月一日から四日までの四日間、蔵王連峰・大東岳において開催されます。

第一日目の八月一日、白石川緑地陸上競技場において、選手・役員約千五百名が参加して開会式が行われます。(雨天中央公民館)

全国から集まる高校生をあたたく迎え、登山大会の成功にご協力ください。

登山大会については、教育委員会体育振興係☎254-2111  
(内線)411へお問い合わせください。

## 第34回全国高等学校登山大会について



# 交通安全は家庭から

家族みんなで話し合いましょ

人の命は大切です。この尊い生命を瞬間のうちに損傷したり、奪いさつたりする「交通事故」は、何としても防がなければなりません。事故が発生すると被害者、加害者のいづれの立場においても、多くの人々が深い悲しみと、苦しみを味わわなければなりません。国や地方自治体をはじめ、大勢の人々が交通事故防止のために協力していますが、思う程事故が減少していきませんか、むしろ最近増加しています。

そこで、家庭においても交通安全について日ごろから話し合い、家族全員が、それぞれの立場と場



所において毎日の交通安全に心がけることが大切です。あなたの家庭から交通事故の被害者も加害者も出さないように声をかけあいましょう。

## 話し合いの内容

事故を防ぐにはどうしたらよいか。なるべく具体的な例を出して話し合いましょ。

- ヒヤリとしたことはないか
- 身近に危険な場所はないか
- 事故はどのようにして起きるのかなどについて、家族全員で話し合ってみましょ。
- 話し合いの進め方
  - ・家族がそろった夕食時
  - ・ドライブなどに出かけた時
  - ・子どもと買い物に出かけた時など、いつでも、どこでも、だれとでも気軽に話し合いましょ。

## 新入学児童の安全通学について

お父さん、お母さん、お子さんの安全通学を考えていますか。○お子さんの通学路をいっしょに歩いて、危険箇所を確かめ、安全な通行方法を教えましょ。○子どもの視野は大人に比べて狭く、視点も低い位置にあります。運転者からは見つけにくく、また、子どもの方からは見えにくい状態にあります。運転者に自分を見せ、車をよく見る習慣をつけさせましょ。○事故は、下校後自宅付近で多く発生しています。下校後の行動についても注意してやりましょ。

## 「マナーアップザみやぎ90」運動の推進

暖かくなり、歩行者、自転車、バイク等の交通量が多くなり、交通事故が多発する時期になりました。ドライバーも歩行者も、みんな



で交通ルールとマナーを守り、事故を起こさない、事故にあわないようにしましょ。

三月一日～七日

## 春の全国火災予防運動・山火事予防運動

春先は、低気圧が発達しやすく、日本を通過するとき、乾燥した強い風が吹くため、大きな火災が起りやすくなります。このような時期を前に、防火意識を高めていくため、春の全国火災予防運動・山火事予防運動が実施されます。

### 増える天ぷら油火災

最近とくに増えてきているのが天ぷら油による火災です。火の小さいときは、ガスコンロの元栓を閉めてガスの火を消し、火のついてる鍋にふたをして空気を遮断して消します。火が大きくなったときは、消火器で消してください。火を消した後、必ずガスの元栓を閉めましょ。

天ぷら油火災を防ぐには「その場を離れないこと」どうしても離れなければならないときは「火を消して」用事をすましょが大切です。

### みんなで防ごう山林火災

「ひろげよう 森への感謝と 防火の輪」 山火事は、空気が乾燥し、強風の吹く二月から五月の間に多発し



たき火やタバコの火が枯草などに燃え移ったら……… 勇気をもって初期消火しましょ。

被害も大きくなります。

その原因は、たき火やたばこの投げ捨てなど、ちょっとした不注意な火の取り扱いによるものです。貴重な緑を守るため、火の始末は慎重に、確実にしましょ。

- 山でのタバコは厳重注意 完全にもみ消すか、ポケット灰皿を利用しましょ。
- たき火はやめましょ やむをえずにたき火をするときは、次の点に注意しましょ。
- ①周囲に燃える物がない
- ②風のないときに
- ③バケツに水を用意
- ④火のそばから離れない

## 改正公職選挙法

### 関係質疑集

「公職選挙法」の一部が改正され二月一日から実施されました。今回の改正の大きなポイントは、金のかからない政治の実現と選挙の公正の確保に資するため、寄附の禁止規定などが強化されました。改正内容等不明の点もあると思えますので、今号では質疑集を掲載いたします。

### 候補者等の寄附禁止に関する事項

(法第一九九の二、法第二四九の二関係)

#### 一、候補者等の行う寄附の禁止の強化

問1 「葬式」とは、密葬・本葬すべてをいうのか。無宗教式のものかどうか。  
答 「葬式」とは死者を葬る儀式のことをいい、このような儀式であれば、密葬・本葬のすべてが含まれる。また、葬式とは宗教色の有無を問わないもので、例えば



問2 候補者等が出席を予定している結婚披露宴や葬式に係る祝儀や香典を事前に相手方(親族でない選挙区内にある者)に届けることとはどうか。  
答 罰則をもって禁止される。  
問3 候補者等の秘書や配偶者などの親族が葬式に代理出席して候補者等の香典を相手方(親族でない選挙区内にある者)に対して供与することはどうか。  
答 罰則をもって禁止される。  
問4 香典は金銭に限るか。例えば、香典がわりに線香をもっていいことはどうか。  
答 香典は金銭に限られるので、線香をもっていくことも罰則をもって禁止される。

問5 候補者等が、葬式の際、供花、花輪を親族でない選挙区内にある者に対して出すことはどうか。  
答 罰則をもって禁止される。  
問6 「御供花料・御供物料」「御神前・御玉串料」「御花料・御花輪料」などの表書きで金銭を供与することも香典(これに類する用意を表すために供与する金銭を含む)の供与にあたるか。  
答 お見込みのとおり。  
問7 「祝儀」は、金銭に限らず、品物も含むか。  
答 お見込みのとおり。  
問8 候補者等が葬式の日までの間に、自ら弔問し、その場においてする香典の供与は罰則の対象とされていない。いわゆる「通夜」に候補者等が自ら出席して香典を供与することはこれに含まれるか。  
答 お見込みのとおり。  
問9 候補者等が密葬に出た後本葬に自ら出席し、その都度香典を供与することは処罰の対象となっていないか。  
答 お見込みのとおり。  
問10 密葬の日の後、候補者等が弔問して選挙区内にある者に対して香典を供与することはどうか。  
答 罰則をもって禁止される。  
問11 候補者等が秘書名義で選挙区内にある者に対して寄附をすることは罰則をもって禁止されるか。  
答 お見込みのとおり。  
問12 葬儀の際の読経などに対す

るお布施は寄附に当たらないと考えてよいか。  
答 役務の提供に対する債務の履行と認められる限り、お見込みのとおり。  
問13 候補者等が自筆の色紙を選挙区内にある者に対して贈ることとはどうか。選挙区内にある者から差し出された色紙に揮毫することとはどうか。  
答 色紙を贈ることは寄附にあたるので罰則をもって禁止される。相手方が持参した色紙に揮毫すること自体は、一般的には寄附にあたらない。  
問14 候補者等が氏子である神社や檀家となっている寺(選挙区内にある)の社殿や本堂修復のため、候補者等が寄附をすることはどうか。  
答 罰則をもって禁止される。  
問15 候補者等が町内会の野球大会に際してカップや記念品を贈ることはどうか。  
答 罰則をもって禁止される。  
問16 候補者等の政治教育集會に開し、候補者等が、食事や食料を提供することを除き、社会通念上やむを得ないと認められる最少限度の旅費、宿泊費を参加者に支弁し、また、バスをチャーターして参加者を会場に運ぶなど、現物支給をすることはできるとされているが、今回の法改正ではこの点

答 お見込みのとおり。  
問17 候補者等の政治教育のための集會において候補者等が湯茶及びこれに伴い通常用いられる程度の茶菓を選挙区内にある者に対して提供することができるか。  
答 差し支えない。  
二、勧誘・要求  
問18 「威迫して」とは、どういう意味か。  
答 「威迫」とは「人に不安の念を抱かせるに足りる行為」をいうものである。  
問19 町内会の役員は、町内にいる候補者等に対して祭りの寄附の勧誘・要求をしてはならないか。  
答 お見込みのとおり。  
問20 前問の場合、候補者を威迫して寄附の勧誘・要求をした場合は罰則の対象となるか。  
答 お見込みのとおり。



## 第二・第四土曜閉庁に伴う

### 市民課の窓口業務のお知らせ

◎第二・第四土曜日は、市役所が閉庁になりますので、市民課の窓口業務も休みになります。

ただし、戸籍に関する届出、出生届・婚姻届・死亡届（埋火葬許可を含む）などの受付事務は、日曜日・祝日と同じように、一階直室（警備員室）で行います。

※届出の際は、必ず『届出人の印鑑』をご持参ください。

◎戸籍謄本・抄本、住民票、印鑑証明、年金受給権者現況届などの請求は、市役所の閉庁日に市民課または、各事務連絡所の窓口で請求してください。

都合で来庁できない方は、印鑑証明関係を除き、郵便での請求もできます。

#### 戸籍謄本・抄本と

住民票は郵便でも  
請求できます

#### 戸籍謄本・抄本の場合

一、請求書  
請求者の住所・氏名・押印・連絡先の電話番号・必要な戸籍の種類と必要枚数・本籍地番・戸

籍の筆頭者氏名（抄本の場合は必要な人の氏名）・請求理由（使いみち）を具体的に書いてください。

#### 二、手数料

郵便局において、該当する手数料額の「定額小為替」を買い同封し送付してください。（郵便切手でもよい）

戸籍謄本・抄本一通	三〇〇円
除籍謄本・抄本一通	五〇〇円
改製原戸籍抄本一通	五〇〇円
身分証明	二〇〇円
戸籍の附票	二〇〇円

#### 三、返信用封筒

切手をはり、請求者の住所・氏名を記入し、同封してください。

#### 住民票の場合

#### 一、請求書

請求者の住所・氏名・押印・連絡先の電話番号・必要とする方の住所・世帯主氏名・必要な人の氏名と枚数・請求理由（使いみち）を具体的に書いてください。

#### 二、手数料

住民票 一通 二〇〇円  
ただし、同一世帯で二名以上の住民票を必要とする場合は、一

名増すごとに、五〇円を加算してください。

#### 三、返信用封筒

切手をはり、請求者の住所・氏名を記入し同封してください。

印鑑登録証明書は「印鑑登録

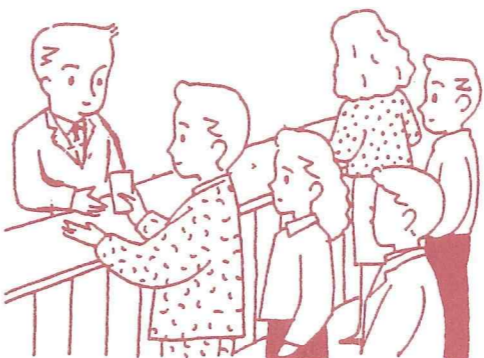
証」を持参のうえ、市民課または、各事務連絡所の窓口で直接請求してください。

郵便による証明書交付は致しません。

#### 郵便請求のあて先

〒九八九〇二  
白石市大手町一番一  
白石市市民課市民係  
☎(三三)二五二二二  
(内線)一三三・一三四

なお、詳しくは、市民課へお問い合わせください。



## 受けとった商品が

### 不良品でもカード会社に 支払わなければならないか？

ビデオを信販系のクレジットカードを使って分割払いで買ったが、一か月目ころからチャンネル

によっては録画不能になるなど困っている。販売店が、三回も修理したが直らず、新品との交換にも応じてくれない。代金は既に二回支払っている。こんな状態では今後支払いたくない。やめることはできないでしょうか。

；買った商品が明らかに不良品というように販売店と購入者との間にトラブルがあった場合、カード会社に「抗弁書」を出せば、購入者と販売店の問題の結論が出るまで支払いを停止することができます。

これを「抗弁の接続」といい、割賦販売法に規定されています。抗弁権を認めているクレジットカードは「支払停止の抗弁」として、カード会員規約に明記されています。

#### 支払い停止の手続き

カード会社に支払い停止することと、その理由を連絡します。所定の用紙「支払停止の申出用紙」がありますので、カード会社へ送付してもらい、必要事項を記入し返送して、問題の結論がでるまで



## 人権擁護委員会のお知らせ

平成二年一月十五日付けて、渡辺郁世氏（再任）細谷教雄氏（新任）が法務大臣から人権擁護委員に委嘱されました。

#### 人権擁護委員の主な仕事

皆さんの人権が侵されたり、侵されようとしている場合は相談相手になってその救済をはかります。また、正しい人権の考え方を広めるなどを主な仕事とします。

皆さんが、生活していてこれは人権問題ではないかと感じたり、法律ではどうなるのかわからず困ったりすることがあると思います。このような場合は、あなたの近くの人権擁護委員に気軽に相談してください。

#### 人権擁護委員一覧

(敬称略)

氏名	住所	電話番号
細谷教雄	白石市字本町62	26-3473
渡辺郁世	白石市字堂場前22	26-2052
疋田正應	白石市字不澄ヶ池68	26-3216
平間 治	白石市福岡深谷字山神26	24-4150
山崎俊男	白石市字延命寺北59	25-2455
小岩庄一	白石市字上堰 8-3	25-2530

相談されたことは一切秘密に扱われます。  
詳しくは、市民課へお問い合わせください。

## ふれあいみんなの 消費生活展

◎会期 3月17日(土)18日(日)  
◎会場 白石市民会館

#### 「テーマ」

豊かな生活を創る  
あなたのくらし

#### ◎内容

- ・パネル展示
- ・物価関係（物価の推移）
- ・年金相談コーナー
- ・フリーマーケット

#### ◎主催

白石市  
白石市消費者の会  
地域小売商業消費者  
関連事業推進連絡協議会  
※入場は無料です。みなさんお誘いあわせの上、ご来場ください。

## なくそう農地の 無断転用

農地等を住宅敷地、道路、山林など農地以外の用途に転用したり、一時的に資材置場、飯場、砂利採取場などに転用するときは許可が必要で、無断転用者に対しては、工事を中止させ、もとの農地に復元させるなど厳しい措置も取られます。

## 「生」の表示のある食品について

最近では、生ビールや生めんなど「生」ということをキャッチフレーズにした食品が多数店頭に並ぶようになりました。その中には、「加工度が低い」、「自然の味を生かす」、「栄養に富んでいる」といった一種のイメージ食品として生まれたものも多数含まれています。

この「生」という表示は、業界において決まりのあるものがあります。この決まりは、公正取引委員会が認定した業界の自主規制である「公正競争規約」のなかに定められています。各企業は、この規約に基づいて適正な表示を行っている場合に公正マークを表示することができま

す。生の表示をしている食品の公正マークで、代表的なものが「めん類」です。生を表示する条件として、大きなポイントは「小麦などの穀類を主原料として作られたもの」で次のものは除かれます。「乾かしためん」「即席めん」は生めんとはなりません。また、蒸されたり、ゆでられたり、揚げられたりしているものも含まれません。「生そば・生うどん」は出来たてがおいしく、中華めんは三〜四日たったものがおいしいといわれています。



ピン抜き機、VTRテープ『冬の安全走行』を貸し出します。詳しくは、保健衛生課☎二五二二二二（内線）六〇三へお問い合わせください。

カード会社に支払い停止することと、その理由を連絡します。所定の用紙「支払停止の申出用紙」がありますので、カード会社へ送付してもらい、必要事項を記入し返送して、問題の結論がでるまで

# 国土利用計画策定のためのアンケート調査結果概要

## 『開発と保全の両立』が約半数

現在白石市では、総合的かつ計画的な国土の利用を図ることを目的とした国土利用計画法にのっとり、白石市国土利用計画（第二次計画）を策定中です。これは昭和59年3月に策定した第一次計画が平成2年度で終了することと、昨年度第三次白石市総合計画を策定したことに伴いその見直しを図るものです。市民の皆さんの意向を反映した計画立案の基礎資料作成のため、昨年10月アンケート調査を市内中学校に在学する全生徒の家族の方にお願ひし、回答者は1,425名、回答率は88.2%でした。このほど調査結果がまとまりましたので、その概要をお知らせします。

### 農地を持っている方にお尋ねします。

問. あなたは農業を続けていくことについてどう思いますか

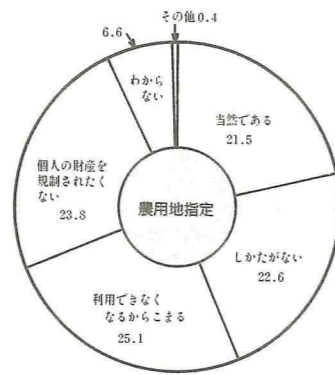
1. がんばって続けていきたい
2. できることなら続けていきたい
3. 後継ぎがないのでいずれやめる
4. 規模が小さいので続けていくのは難しい
5. 人手がないので続けていくのは難しい
6. 収入が少なく不安定だから続けていくのは難しい
7. 将来性がないのでいずれやめる
8. わからない

前回調査では「続けていきたい」と答えた人が64%であったが、今回は半数に満たない。農地の所有面積別では、100アール（1ha）以上の農地を所有する人の64.9%が続けていくと意志表示しているが、同時に収入の不安定を訴える人は17.4%と全体平均を上回っている。



問. 農地が農用地区域に指定されると、その土地は農地以外に使えなくなりますが、あなたの土地がそうなることについてどう思いますか

1. 将来とも農地を守るため当然である
2. まわりも規制されるのだから仕方がない
3. 宅地に利用できなくなるからこまる
4. 個人の財産を規制されたくない
5. わからない
6. その他

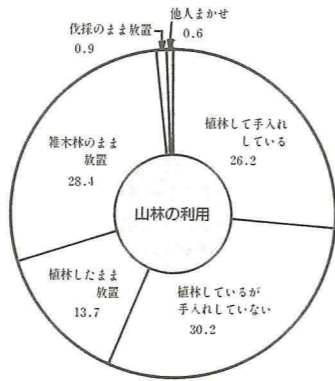


前回調査と比較すると「当然である、規制されたくない」が6～7ポイント減って「しかたがない、利用できなくなるからこまる」が8～14ポイント増えている。

### 山林を持っている方にお尋ねします。

問. あなたの家では山林をどのように使っていますか

1. 植林して手入れしている
2. 植林しているがあまり手入れしていない
3. 植林したまま放置してある
4. 雑木林のまま放置してある
5. 伐採したまま放置してある
6. 他人にまかせてある



前回調査と比較すると「手入れしている」が13ポイント減って、「放置してある」の合計が18ポイント増えている。所有割合別に見ても全体の数値とあまり変わりはない。

### 持ち家以外にお住まいの方にお尋ねします。

問. 将来自家を持つとしたらどこに土地を求めたいと思いますか

1. 市内
2. 市外
3. どちらでもよい

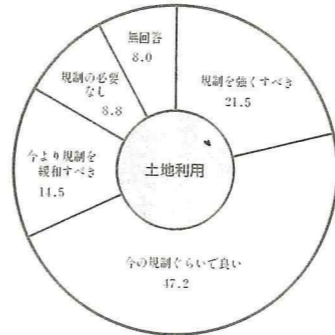


地区別に見ると、「市内」と答えた人が半数に満たないのは越河、白川、小原地区、また在住年数別では、10年未満の人は「市内」よりも「市外」と答えている。

### 全員にお尋ねします。

問. 土地の使われ方のことを土地利用といいます、土地利用のあり方についてあなたはどのように思いますか

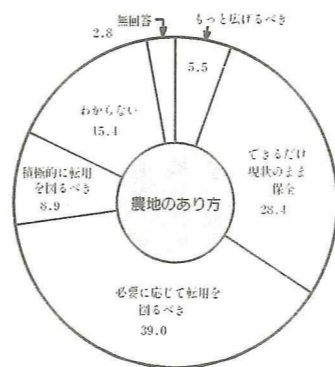
1. 公共の福祉を優先して、個人が自由に使い方を変わらないように規制を強くすべきである
2. 今の規制ぐらいが良い
3. 今より規制をゆるくすべきである
4. 土地利用がうまくいかなくても、個人の財産を規制する必要はない



「規制を強く」と答えた人が、「ゆるくまたは規制する必要がない」を上回った地区は白石、斎川、大鷹沢。前回調査との比較では、「強く」と「ゆるく」が共に6～7ポイント増えており、「必要はない」が8ポイント減っている。

問. 今後の農地のあり方についてあなたはどの方向が望ましいと思いますか

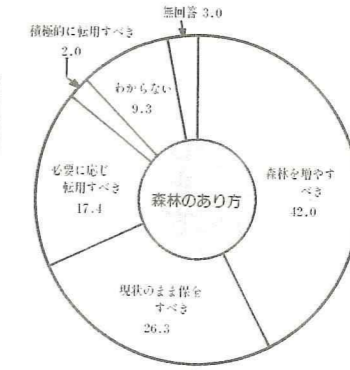
1. もっと広げるべきである
2. できるだけ現状のまま保全する
3. 必要に応じて転用を図るべきである
4. もっと積極的に転用すべきである
5. わからない



農地所有者と全体を比較すると、「現状のまま保全する」が約7ポイント全体の答えを上回るが、その他大きな違いはない。

問. 今後の森林のあり方についてあなたはどの方向が望ましいと思いますか

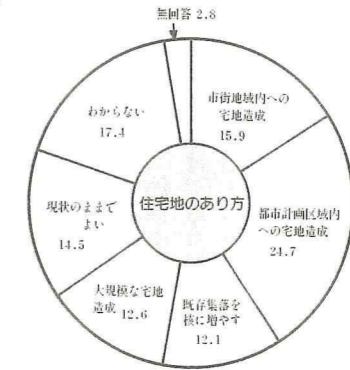
1. 植林等を実施してもっと森林を増やすべきである
2. 現状のまま極力保全すべきである
3. 必要に応じて転用すべきである
4. もっと積極的に転用を図るべきである
5. わからない



山林所有者と全体とでは、「ふやすべき」では全体の答えが、「転用すべき」では山林所有者の答えが8ポイント～9ポイント上回っている

問. 今後の住宅地のあり方についてあなたはどの方向が望ましいと思いますか

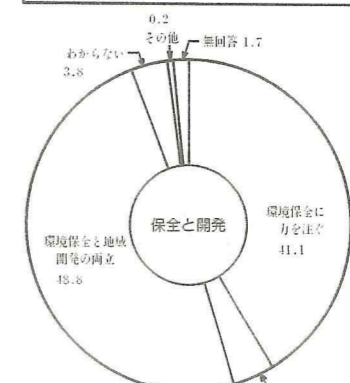
1. 市街地域内に多くの住宅地を造るべきだ
2. 都市計画区域内を重点に住宅地を造るべきだ
3. 既存の集落を核にふやすべきだ
4. 1～3までの区域外に大規模に宅地造成すべきだ
5. 住宅地は現状のままで良い
6. わからない



全体の数値を上回って「市街地」と答えた地区は白石、斎川、福岡地区。また「既存の集落」については白石、斎川地区を除いた全ての地区が全体の数値を上回っている。

問. 自然環境の保全と開発についてあなたはどのように考えますか

1. 自然環境が破壊されないよう、その保全に力を注いでいった方がよい
2. ある程度自然環境が破壊されても、開発に力を注いでいった方がよい
3. 自然環境の保全と地域開発を両立させて進めるほうがよい
4. わからない
5. その他



前回調査と比較すると「両立」と答えた割合はほぼ同じであるが、「保全」の割合が増え「開発」が減っている。地区別で見ると白石地区は「保全」、その他の地区は「両立」と答えた人が多い。

# ヘルシークッキング

## ギョーザ風キャベツ巻

〔材料〕六人分

ブタひき肉300g、キャベツの葉六枚、ネギ一本、ニラ一本、卵一個、塩小さじ一、コショウ・ゴマ油・カタクリ粉少々、からし酢じょうゆ適宜。

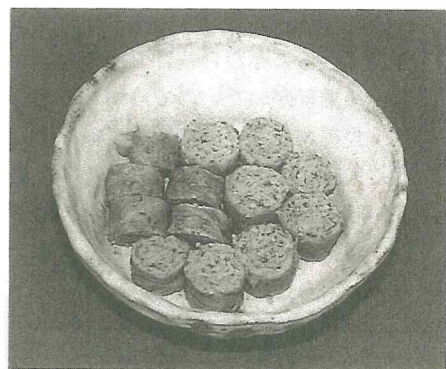
〔作り方〕

- ①キャベツを一枚ずつはがし、塩をいれた熱湯でしんなりするまでゆで、ざるにあげて水切りしながらさます。茎のところはそぎ取る。
- ②ネギ、ニラ、キャベツの茎はみじん切りにする。
- ③ブタひき肉に②と塩、コショウ、ゴマ油、卵を混ぜ合わせる。
- ④①のキャベツの水気をふき取り、カタクリ粉をふり、③を六等分してのせ、端の方からきっちり巻き、ラップで包み竹ぐしで数か所に穴をあけておく。



山田かつ子さん(越河)

⑤蒸し器に④を並べ、強火で七分蒸す。指で押さえてみて弾力があり、澄んだ汁が上がってきたら取り出し、ラップをはずして一口大に切り盛り付けて、からし酢じょうゆをそえる。



## ワンポイントメモ

### キャベツについて

キャベツは、江戸時代後期に観賞用としてオランダ人によって伝えられ、葉ポタンとして珍重されました。

明治の後半になって食用となり、現在では一番人気の高い、消費量の多い野菜となっています。

キャベツは、淡色野菜の中でもビタミンCをもっとも多く含み、大きな葉一枚(一〇〇g)中にビタミンC四四mg含有)で、一日に必要な量(五〇mg)をほぼ摂取できます。また、良質の植物性タンパク質やカルシウム、ビタミンB<sub>1</sub>、B<sub>2</sub>も豊富に含まれています。さらに、他の植物にほとんど含まれていないビタミンUは潰瘍治療に必要な栄養素として注目されています。

冬キャベツは、新聞紙に包み、一五℃程度の室温で保存しましょう。

キャベツは巻きのしつかりした、重量感のあるもので、上部や葉のつけ根の切口の割れていないものを選びましょう。

ロールキャベツやスープなどに使う時は、青くさい臭いを酢を加えておさえ、炒める時は水気をとって、強火でサッと炒め、シャキッとした歯ざわりをいかしましょう。また、きざんでから水につけるとビタミンCやUなどが流れ出てしまうので注意が必要です。

残ったキャベツはポリ袋に入れ、冷蔵庫の野菜ボックスに保存し、切り口の多い物ほど早く使うようにしましょう。

## 国民年金

### 国民年金の保険料額は月額八、四〇〇円に

国民年金の保険料額が、四月から月額八四〇〇円に引きあげられます。

急速に進む高齢化社会の中で、国民年金制度が安定して運営されるためには、これに見合った保険料を確保していかなければなりません。

だれもが安心して老後を過ごせるよう皆さんのご理解とご協力をお願いいたします。

なお、平成二年四月から平成三年三月までを四月中にまとめて納めると、割引きされますので大変お得になります。

### 保険料は毎月忘れずに納めましょう

国民年金は、国が責任をもって運営する年金制度であり、世代と世代の助け合いによって成り立っています。

みなさんに保険料を納めていただくことによって、信頼される年金制度として、みなさんの老後を支えます。

あなたもいつかはおとしよりに……そのときのために、国民年金の保険料は毎月忘れずに納めましょう。



老後の保障だけでなく障害基礎年金や遺族基礎年金などもあります。

### サラリーマンの奥さん 手続きはお済みですか

厚生年金や共済組合に加入しているご主人に扶養されている奥さんは、国民年金の『第三号被保険者該当届』を、市民課国民年金係へ提出しなければなりません。

(この届出をすれば、自分で保険料を納める必要はなく、ご主人が加入する年金制度で負担します)

このことについては、前にもお知らせいたしました。まだ届出をされていない方が見受けられます。届出をせずに二年以上過ぎると、その分は未納になりますのでこの届出は非常に大切です。

また、ご主人に扶養されなくなったときにも届出が必要です。節目節目の届出をお忘れなく。国民年金については、市民課国民年金係 ☎二五二二二二(内線一三七)へお問い合わせください。

### みなさんご存知ですか

#### 児童扶養手当・特別児童扶養手当

##### 児童扶養手当

父と生計を同じくしていない十八歳未満の児童を監護している母または、母がいないか、もしくは、母が監護しない場合は、その児童を養育する者(児童と同居監護し、その生計を維持)に手当を支給することにより、福祉の増進を図ることを目的としています。

父と生計を同じくしていない児童とは次の場合をいいます。

- 一、父母が婚姻を解消した児童
- 二、父が死亡した児童
- 三、父が政令で定める程度の障害の状態にある児童
- 四、父の生死が明らかでない児童
- 五、父が引き続き一年以上遺棄している児童
- 六、父が法令により引き続き一年以上拘禁されている児童
- 七、母が婚姻によらないで懐胎した児童(ただし、父から認知された児童を除く)
- 八、一七までに該当するかどうか明らかでない児童

手当月額(平成元年四月から)

- 児童一人……三五、一〇〇円
  - 児童二人……四〇、一〇〇円
  - 児童三人……四二、一〇〇円
- なお、所得制限により一部停止となる場合があります。

##### 特別児童扶養手当

精神、または身体に障害を有する二十歳未満の児童を監護する父もしくは母、または父母がいない等の場合は、その児童を養育する者(児童と同居監護し、その生計を維持する者)に、手当を支給することにより福祉の増進を図ることを目的としています。

手当月額(平成元年四月から)障害の程度が

- 一級……四二、六〇〇円
- 二級……二八、四〇〇円

〔手当の支給対象となる障害児〕

二十歳未満の障害児で、おおむね療育手帳のAとBの一部、および身体障害者手帳一級〜三級と四級の一部に相当する障害児。

### 支給の手続き

児童扶養手当・特別児童扶養手当の支給を受けようとする場合は、知事に関係書類を添えて申請書を提出し、認定を受けなければなりません。

また、政令で定める所得制限があります。詳しくは、市民課担当係 ☎二五二二二二(内線一三〇)へお問い合わせください。

### 四月から水道事業所は 城北町の新庁舎へ移ります

水道事業所は、城北町の旧白石郵便局跡地に奥州街道ふれあいの館(二階)と水道庁舎(一階)を併設いたしましたので、四月から新庁舎へ移転し、業務を行います。

白石市城北町四番六号(白石消防署の隣です) ☎電話番号 二五二二二二

### 上・下水道使用料の納入方法が一本化

上・下水道の使用料については、現在、上水道料金および下水道使用料(下水道使用者のみ)は、別々に納入していただいておりますが、四月分(五月納入分)から上・下水道使用料として納入していただくこととなります。

なお、水道事業所の移転に伴う水道の窓口事務については、水道庁舎および、下水道課(市役所二階)の両方で行い、使用者の利便を図ることにいたします。



## 消費生活モニター調査結果

調査日 平成2年2月1日

品目	規格	今月(円)		平均価格(円)		比較%		
		最高価格	最低価格	今月	前月	前年同月	前年同月	
1.砂糖	白糖1kg	278	198	246	255	265	96.5	92.8
2.しょうゆ	上級濃口1ℓポリ容器入り	300	183	259	258	256	100.4	101.2
3.サラダ油	ポリ容器入り700g	388	250	320	336	396	95.2	80.8
4.小麦粉	薄力粉1kg	240	183	216	224	223	96.4	96.9
5.食パン	並食1袋	150	140	143	143	148	100.0	96.6
6.マーガリン	ソフトカトルン入り225g	196	180	190	185	190	102.7	100.0
7.牛乳	紙容器入り1,000cc	260	194	219	222	222	98.6	98.6
8.バター	カトルン入り225g	390	290	360	364	374	98.9	96.3
9.ティッシュペーパー	400枚(200組)紙箱入り	158	100	134	124	129	108.1	103.9
10.ラップ	幅30cm	258	150	210	216	200	97.2	105.0
11.洗濯用合成洗剤	濃縮小型洗剤1.5kg	876	570	745	715	1,020	104.2	73.0
12.カレーライス	並食1皿	500	430	476	476	450	100.0	105.8
13.理髪料	小学生調髪	1,700	1,000	1,517	1,517	1,333	100.0	113.8
14.パーマメント料	コールドショート	5,500	5,200	5,417	5,417	5,033	100.0	107.6
15.灯油	18ℓ(店頭価格)	723	690	716	719	587	99.6	122.0
	18ℓ(配達料込)	773	720	737	741	609	99.5	121.0
16.レギュラーガソリン	1ℓ現金	124	115	120	120	117	100.0	102.6
17.軽油	1ℓ現金	71	64	68	68	65	100.0	104.6
18.プロパンガス	10m <sup>3</sup> (気体)	4,440	3,998	4,282	4,282	4,229	100.0	101.3
19.即席中華めん	袋入り100g	80	72	76	76	-	100.0	-
20.炭酸飲料	缶入り350ml	100	92	98	98	-	100.0	-

### 前月比

#### 上昇品目

しょうゆ・マーガリン・ティッシュペーパー・洗濯用合成洗剤

#### 下降品目

砂糖・サラダ油・小麦粉・牛乳・バター・ラップ・灯油(店頭、配達)

#### 横ばい品目

食パン・カレーライス・理髪料・パーマメント料・レギュラーガソリン・軽油・プロパンガス・即席中華めん・炭酸飲料

### 前年同月比

#### 上昇品目

しょうゆ・ティッシュペーパー・ラップ・カレーライス・理髪料・パーマメント料・灯油(店頭、配達)・レギュラーガソリン・軽油・プロパンガス

#### 下降品目

砂糖・サラダ油・小麦粉・食パン・牛乳・バター・洗濯用合成洗剤

#### 横ばい品目

マーガリン





### 『保健栄養教室』

#### 受講生募集のお知らせ

毎日“健康”に暮らしていますか。健康を維持し、さらに増進させることは大変むずかしいものです。

保健や栄養などの知識を身につけ、自信をもって生活するために、あなたも受講しましょう。

○期間 平成2年4月～平成3年3月(12回)

○会場 健康センター  
○募集人数 50名  
○受講料 実習材料費の一部負担として、1回300円

○申込締切日 3月20日(火)  
○申込先 保健衛生課  
詳しくは、保健衛生課☎25-2111(内線)606・607へお問い合わせください。

### “白石市の健康づくり”は食生活改善推進員の手で!!

白石市食生活改善推進員は、保健や栄養などの知識を身につけ、地域の栄養や食生活についての問題の改善をし、望ましい食生活を定着させるため、その普及や実践活動をしています。

市内には、約170名の会員があり、広報のヘルシータッキング“わが家の味”や各地区において健康料理講習会を開くなど幅広く活動しています。

白石市民の健康づくりの一端を担う食生活改善推進員にあなたもなってみませんか。

詳しくは、保健衛生課保健指導係☎25-2111(内線)606・607へお問い合わせください。

### ●仙台第一高等学校 通信制生徒募集

○説明会 日時 3月11日(日)10時～ 場所 吉見学園☎26-2835

詳しくは下記まで。  
〒980 仙台市若林区元茶畑4  
宮城県仙台第一高等学校通信制 ☎022-257-4501・239-6739

### ●杉の子・どんぐり母親クラブ 入会のおさそい

母親クラブは、子どもたちのしあわせを願うお母さんたちの会です。

- 活動内容
  - ・会員の親睦をはかり、各種講習会や研修会の開催
  - ・子どもまつりへの取組、遊び場の環境整備などの福祉活動
  - ・キャンプ・いも煮会・クリスマス会等健全育成のための活動
- 母親が相互の親睦をはかり、児童の健全育成のため、地域に根ざした福祉的活動を行ないたいお母さんならだれでも入会できます。

○連絡先  
杉の子母親クラブ事務局 ☎25-7070 (第一児童館)  
どんぐり母親クラブ事務局 ☎25-3875 (第二児童館)

### ●自衛官を募集しています

○応募資格年齢 18歳から25歳未満(あと半年で18歳になる方も応募できます)

○身分 特別職国家公務員  
○待遇 初任給 121,000円(9か月たてば1等陸・海・空士に昇任し、10,400円アップ)

○勤務 通常 8時～5時(土曜日は12時まで)

第2・4土曜、日曜、祝日は休み  
○特別退職手当有(任期終了時に退職しなくても支給されます)

特別退職手当		
	区分	標準支給額
陸	1任期(2年後)	456,000
	2任期(4年後)	986,000
	計	1,442,000
海・空	1任期(3年後)	712,000
	2任期(5年後)	1,031,000
	計	1,743,000

詳しくは、市民課☎25-2111または、大河原募集事務連絡所☎0224-53-2185へお問い合わせください。

### ●宮城県不忘園 職員募集について

・職種および人員 介助員 若干名

・受験資格 (1)昭和41年4月2日から昭和47年4月1日までに出生し、高校卒業以上、または卒業見込みの者。(2)特に健康な者

・試験 第一次試験 3月15日(木)10時～筆記試験(作文・教養)  
第二次試験 3月23日(金)10時～面接・適格性

・受付期間 3月1日～3月9日(持参すること)

・受付時間 平日 8時30分～17時  
土曜 “～12時  
申込用紙を不忘園庶務課から受け取り、必要事項を記入のうえ提出してください。詳しくは、不忘園庶務課☎0224-25-3518へお問い合わせください。

### ●市営住宅入居者募集について

◎第一種住宅(収入基準162,000円)

団地名	型式	家賃(敷金は3月分)	戸数
新館	3DK・3K	3,000～3,500円	8戸
寿山	3K	3,300～3,500円	6戸
岩崎	3DK(L・S)	28,000・29,000円	1戸

◎第二種住宅(収入基準100,000円以下)

団地名	型式	家賃(敷金は3月分)	戸数
郡山	3DK	22,000円	1戸
城南	3DK	23,000円	2戸
緑が丘	3DK	14,500～16,500円	12戸
新館	3K	10,500～12,600円	6戸

建設課で随時先着順に受け付けています。  
詳しくは、建設課住宅係☎25-2111(内線)262へお問い合わせください。

### ゴミの不法投棄をやめ 快適な生活環境を!!

### 婦人の家から

#### <特別講座受講生募集>

#### ◎早春の花・木をいける!一日講座

初めての方・働く女性の方に  
・日時 3月18日(日)午前10時～  
・講師 小原流 後藤晴峯先生  
・募集人数 10名  
・材料代 実費(約800円)

#### ◎ビデオカメラの知識と撮影の基礎講座

A: 3月12日(月) 10時～12時  
B: 3月18日(日) 10時～12時(Bは働く女性・男性対象)  
・募集人数 A・Bとも20名  
・講師 赤川 昌明先生 尾崎 薫先生

#### ◎「型絵染」展示会のご案内

○期間 3月12日～3月20日  
○場所 白石郵便局 コミュニティールーム  
○内容 型絵染サークル生の作品発表

### 青少年ホームから

#### 平成2年度 受講生・会員募集のお知らせ

今青春・君の個性が光るとき 職場に 社会に そして世界に (平成2年勤労青少年の標語)

◎勤労青少年ホームは 「勤労青少年福祉法」に基づき、心身ともに成長過程にある勤労青少年が、自ら進んで人間形成に努めることを促進するため、スポーツや各種事業、相談業務等を通して、自主性と創造性を培い、余暇を有効に活用するための“フレキシブルな空間”です。

- ◎利用するには
  - ①登録し、利用証をもらう。
  - ②希望する講座・サークルに入会する。
  - ③利用者会(各種イベント等を企画運営する)への入会。
- ◎登録資格 市内に居住または、勤務していること。(求職中も含む)
- ◎開館時間 午後1時から午後9時まで。

◎休館日 日曜日・祝日・12/28～1/4  
トレーニングや読書、音楽鑑賞など個人利用もできます。  
◎定期講座 4月～平成3年3月

講座名	曜日	時間	定員
日本舞踊直派若柳流	月	18:30～	15名
洋裁	”	”	”
書道	”	19:00～	20名
茶道 裏千家流	火	18:30～	15名
料理	”	”	25名
社交ダンス	”	19:30～	20名
華道 池坊	木	18:00～	20名
” 小原流	金	19:00～	20名
民謡	”	”	15名
着付	”	18:30～	”

#### ◎クラブ・サークル

名称	曜日	時間
リコーダー・コンソート	火	19:00～
ボウリング・同好会	水	18:00集合
卓球クラブ	木	19:00～
ジャズダンス・スターダスト・キット	”	”
ウ・タ・ウ・会(仮称)	水又は土	”
硬式テニスクラブ	土又は日	”
バドミントン ニューシャトルズ	月・木	”(福小)
エアロビクス・サークル	水	19:30～

詳しくは、勤労青少年ホーム☎25-3720へお問い合わせください。

### 図書館からのお知らせ

#### 生涯読書の時代です!

私たちの生活の中で ひとつの節目となる3月 新しく社会人となられるみなさん 就職を目前に胸はずませている諸君 これからは、社会の一員として自分で考え、行動するという新しい人生がはじまります。 情報化時代といわれる現代社会の中で生涯学習がさげばれている今こそ、読書の習慣を身につけることが大切なことではないでしょうか。 今月は、新社会人におすすめしたい本をそろえてみました。 お気軽にご利用ください。

#### ☆貸出券の書きかえについて

現在使用している貸出券は、3月末日で有効期限がきれます。 4月からは、新しい貸出券に書きかえになりますので、本は期日までに返してください。

#### ☆図書館利用案内

○今月の休館日 3月21日(水) 春分の日  
3月31日(土) 月末整理日

#### ——新着図書案内(抄)——

地球人として生きる 人生の発見 究極の人間学 人生と愛 愛をこめて生きる 諸葛孔明に学ぶ いい人間関係ができるオフィスレディの78章 あなたは今の自分と握手できるか	岩崎 駿介 大川 隆法 神丘新太郎 H・デュモリン 渡辺 和子 松本 一男 原 加賀子 アンソニー・ロビンズ	自由と国家 恋愛願望 娘がいま知っておくべきこと 君は優しい心理学 原子力時代を先駆けた男たち 人間関係が面白くなる本 大君がそこにいるようにトム・レオポルド 日本経済100の常識	樋口 陽一 秋山さと子 草柳 大蔵 堀田あけみ 吉川 秀夫 斎藤 茂太 日本経済新聞社編 愛されるオフィスレディの話し方 マナー 金井 良子 人に好かれること・人をひきつけること 島影 盟
創造力開発の秘術 人間教育を拓く 豊かさとは何か あなたの敬語 「生きがい」とは何か どう生きたらいいのか	中山 正和 山崎 長吉 暉 峻淑 有吉 忠行 小林 司 西村公朝著ほか 大隈 秀夫 横浜商科大学編 邱 永漢 大川 隆法	日本経済新聞社編 愛されるオフィスレディの話し方 マナー 金井 良子 人に好かれること・人をひきつけること 島影 盟	
心をつつ800字文章術 「豊かさ」と社会 金遊・人遊 幸福への道標 大いなる失敗	大隈 秀夫 横濱商科大学編 邱 永漢 大川 隆法	日本経済新聞社編 愛されるオフィスレディの話し方 マナー 金井 良子 人に好かれること・人をひきつけること 島影 盟	
女性のための接遇マナーブック	鈴木 雪子	とんちくらべ なんでもとれるスグ・トレル かいぞくノンとかいぞくドン わたしの犬を殺さないで エルクの日記	横笛 太郎 寺村 輝夫 吉田 仁子 セオドア・ティラー A・ローズ

#### みんなの図書館





保健栄養教室閉講式

昨年4月から開催されてきた保健栄養教室の閉講式が1月30日行われ、修了証が交付されました。この教室で学んだ成果をご家族の健康の増進に生かしてください。

## まちの話題

### 消防ポンプ積載車交付式

1月29日、白石消防署において、消防団白川一班・小原塩倉班・斎川四班に新しい積載車が交付され、各地区の消防力が一層強化されました。火の元にはご注意ください。



### 第9回公民館まつり

2月11日、公民館まつり文化講演会が開催され、千葉絃子氏の講演『迷って道を見失った子たちの心』の後、同氏のヒット曲が披露され「宗谷岬」を合唱しました。



### 第10回越河趣味の作品展

2月3・4日、越河公民館において写真や絵画、編み物、袋物など自慢の作品の展示発表が行われました。子どもたちの人気的是、おでんやホットドックでした。



## お知らせコーナー

### 4月から第2・第4土曜日は 市役所が休みになります

市役所は、4月から第2土曜日と第4土曜日が、国や県と同じように休みになります。

ただし、次の施設については、従来どおり業務を行います。

◇学校……小・中学校、幼稚園、寄宿舎

◇社会福祉施設……保育園、児童館、老人福祉センター

◇市民利用施設……市民体育館・市民会館、図書館、中央公民館、勤労青少年ホーム、働く婦人の家

◇その他の施設……卸売市場

土曜閉庁にあたっては、市民の皆様のご理解とご協力をお願いします。

詳しくは、秘書企画課☎25-2111(内線)331へお問い合わせください。

### 第18回 南蔵王アルペンスキー大会

○日時 3月11日(日) 9時～15時

○会場 みやぎ蔵王白石スキー場

○種目

大回転(ジュニア・少年・青年・成年・壮年・女子)

ご声援ください。

なお、天候により変更になる場合もあります。

大会開催中の事務局は白石スキー場☎24-8111～2となります。

### 「美しい話しことば」 講演会の開催

○日時 3月5日(月) 13時30分～

○会場 白石市中央公民館大ホール

○テーマ 目のことば、耳のことば

○講師 NHK日本語センター

小六 英介先生

(元「お達者くらぶ」の

司会者です。)

NHK仙台放送局

チーフ・アナウンサー

加治 章氏

○主催

NHK日本語センター

白石市・白石市教育委員会

白石市中央公民館

○後援 NHK仙台放送局

○入場無料 午後1時開場

詳しくは、中央公民館☎24-5377・

26-2453へお問い合わせください。

### 訓練成果の発表 『専門校祭』の開催について

県立大河原高等技術専門校では、訓練成果の発表と技能尊重気運の高揚のため『専門校祭』を開催します。

○日時 3月4日(日) 10時～13時

○会場 県立大河原高等技術専門校

大河原町大谷字山下44

☎0224-53-1252

○内容

(1)実習作品展示

焼却釜、テーブルタップ、野外

カマド、エプロン、枕カバー他。

(2)製作実演・喫茶コーナー

### 商品・商店への要望等は 『お客様相談窓口』へ

商品やサービスについての疑問・苦情、商店街への要望などお気軽にご相談ください。

○日時 3月7日(水) 10時～正午

○会場 白石商工会議所

○相談員 特別相談員

消費生活アドバイザー

相馬 由美子先生

○電話相談

☎26-2191

担当者 茂林・小室

○主催 地域小売商業消費者

関連事業推進連絡協議会

相談内容は一切秘密に扱われます。

詳しくは、白石商工会議所☎26-

2191へお問い合わせください。

### 公共職業安定所の愛称が 『ハローワーク』に決まる

公共職業安定所の愛称が、『ハローワーク』に決まりました。

これは、施設としての愛称であると同時に「ハロー」というあいさつのことばに、出会いを大切にする職業安定行政の精神をこめたものであり、公共職業安定所の窓口におけるサービス向上のための標語的な性格も併せ持つものです。

なお、公共職業安定所の正式名称は変わりません。

白石公共職業安定所☎25-3107

## お知らせコーナー

### 明日からあなたも技能士 技能検定(国家検定)について

技能検定は、働くみなさんの持つ技能を一定の基準によって検定し、これを公証する国家検定で、年に2回実施されます。

検定に合格すると「技能士」と称することができます。

○受検申請受付期間

4月2日(月)～4月18日(水)

○試験日時 6月～9月(職種によって日時が異なります)

○検定職種 園芸装飾、造園、機械

加工・仕上げ、ダイカスト、電子

機器組立て、電気機器組立て、

プラスチック成形、とび、左官、

防水施工、内装仕上げ、塗装、

塗装、フラワー装飾、その他

詳しくは、宮城県商工労働部職業

能力開発課民間訓練第一係☎022-21

1-2763または、宮城県職業能力開発

協会☎022-271-9260へお問い合わせ

ください。

### 第17回全国勤労青少年10マイル ロードレース出場者募集!

・期日 5月19日(土)・20日(日)

・開催地 長野県諏訪郡富士見町

富士見高原八ヶ岳陸上競技場

・申込方法 3月5日までに、宮城

県商工労働部労政課☎022-211-

2754へ申し込んでください。

### 交通事故でお困りの方は お気軽にご相談ください

(社)日本損害保険協会では「交通事故相談所」「自動車保険請求相談センター」を設置し、各種相談に無料で応じています。

○相談日時 月曜日～金曜日  
9時30分～16時40分

○弁護士相談日

毎週水曜日

13時～16時

○電話相談 ☎022-223-9222(直通)

詳しくは、下記へお問い合わせく

ださい。

〒980 仙台市青葉区中央2-8-16

仙台東京海上ビル8階

(社)日本損害保険協会

仙台自動車保険請求相談センター

### 113番(故障係)が変わり 「お話し中調べ」が自動化に!

NTTの113番(故障係)が、3月1日から自動化になりました。

113番をダイヤルすると「こちらは113番です……」という音声

が聞こえ「お話し中の調査」か「故障に関する問い合わせか」を問われます。「お話し中の調査」の場合は、相手の電話番号をダイヤルし、故障

の場合は「1」をダイヤルすると担当者が直接応答します。詳しくは、

NTT大河原支店☎0224-53-4500へ。

### 無縁墳墓を改葬します 心あたりの方は申し出を

岩沼市から墓地改葬の通知がありましたので縁故者がある場合は、3月22日までに下記へ申し出てください。

○墓地の所在地

岩沼市字荒井111・120・無番地

○無縁墳墓数 75基

○問合せ先 岩沼市衛生課

☎0223-22-1111

## 税の窓口

### 平成2年度の市県民税の 申告は正しく、忘れずに!!

申告期限の3月15日(木)までに申告しなかったり、誤った申告をすると不足税金の納付だけでなく、各種税務証明等も発行できなくなります。

期限内に、正しく申告しましょう。

### 市税の納め忘れは ありませんか!!

平成元年度も今月で終了です。もう一度お手元の納税通知書を確認してください。納め忘れの税金は、早

めに納付してください。

なお、納税通知書を紛失した場合は、再発行いたしますので、税務課管理徴収係までご連絡ください。

☎25-2111(内線)141・144

たばこは市内で買しましょう

## 今月の休日当番医

3月4日

内科 亘理医院 ☎25-8501  
外科 刈田病院 ☎25-2145  
歯科 水野歯科医院 ☎26-2401

11日

内科 大沼医院 ☎25-2502  
外科 朝倉医院 ☎25-2101  
歯科 真壁歯科医院 ☎32-3122

18日

内科 広瀬医院 ☎25-0238  
外科 宮城医院 ☎25-2062  
歯科 高橋歯科医院 ☎26-3543

21日

内科 三浦クリニック ☎25-6854  
外科 銭谷医院 ☎25-2010  
歯科 谷津歯科医院 ☎26-3254

25日

内科 海上医院 ☎25-1501  
外科 加藤(大)医院 ☎26-2653  
歯科 亘理歯科医院 ☎26-2563

4月1日

内科 水野内科クリニック ☎25-2736  
外科 刈田病院 ☎25-2145  
歯科 岩田歯科医院 ☎25-2191

※都合により変更になる場合もあります。

## 3月の定例相談日

相談区分	相談日	時間	場所	内容
市長相談	15	10:00~12:00	白石市役所 1階市民室	市行政に対する質問、要望等について、川井市長が直接相談に応じます。(代理の場合もあります)
人権擁護相談	15	10:00~15:00	白石市役所2階 第2会議室	結婚、離婚、遺産相続、借地借家、雇用、差別待遇問題等
行政相談	15	10:00~15:00	白石市役所2階 第2会議室	国や県、市など役所の行う仕事について困っていることや希望等
生活相談	15	10:00~15:00	白石市役所2階 第2会議室	市民の日常生活上の困りごと
	5・26	10:00~12:00	福祉事務所内 相談室	
社会保険相談	15	9:30~15:00	白石市役所3階 第3会議室	健康保険、船員保険、厚生年金など
税務相談	税務相談は休みます			
消費生活相談	毎週月・水・金	10:00~15:00	白石市役所1階 消費生活相談室	買物苦情、消費生活一般
補聴器巡回サービス	リオン 7・22	13:00~14:00	福祉事務所	補聴器の修理、調整など
	ニホン 16	10:30~11:30		
無料法律相談	15	10:00~15:00	健康センター3階 小会議室	法律についての困りごと
障害者相談	9	10:00~15:00	白石市役所3階 第3会議室	身体障害者精神薄弱者の生活、職業、結婚等 電話相談にも応じます ☎25-2111(内線)351
青少年相談	毎週月・火・木・金	9:00~17:00	白石市役所4階 青少年相談センター	子供の教育上の相談

## 市内の交通事故

1/16~2/15 ( )は累計

### 道路標識

よく見て守って  
交通安全!



事故発生件数

77件  
(105件)



死亡者数

0人  
(0人)



負傷者数

11人  
(16人)



物損件数

68件  
(93件)

## 今月の表紙



### 蔵王山麓5分校スキー大会

2月9日、みなみ蔵王白石スキー場において、福小の蔵王・不忘・長峰・八宮分校と、深谷小の三住分校の児童により、分校スキー大会が開催されました。児童たちはたくみにスキーをあやつり、大回転競技の鬼門を次々にクリアーし、タイムを競いました。転倒した児童もコースに自力でもどり、ゴールし、父兄や友だちのさかんな声援を受けました。

人口と世帯数 1月末現在	42,458人 (7人)	20,818人 (0人)	21,640人 (7人)	11,821世帯 (9世帯)
-----------------	-----------------	-----------------	-----------------	-------------------

( )内は対前月比