

# 広報

# しるい

NO.174

**2**

49年

編集と発行白石市役所総務課・宮城県白石市字桜小路35Tel(5)2111〒989-02昭和35年11月7日第三種郵便物認可1部2円



# 交通戦争私はどう考える

## —第2回白石市交通安全市民大会— (2)

白石市交通安全市民大会において交通安全意見発表が行われました。発表に心をうたれた参加者の中からひろく全市民に知らせて欲しいとの声がありましたので、中学生の部を本号で発表をいたします。

### “あせってる今が、あなたの赤信号”

**我が校の交通事情について考える**  
**福岡中学校二年 柴田まゆみ**

今日もまた、パトカーと救急車が警笛を鳴らしながら走って行きます。私はこの音を聞くたびにゾッとします。なぜかと言うとこの音と同時に、むごたらしい事故の現場を想像するからなのです。血だらけの怪我人、泣きがる家族達。

我が福岡は、国道四号線沿いにあるので、いやがうえにもこの警笛が聞こえて来るのです。そんな時、胸がドキドキし、先生の声が耳に入らない時もあります。なぜ、こんなにも毎日、毎日交通事故が起こるのでしょうか。

私は、我が校の交通事情を中心に交通事故防止について、考えてみたいと思います。

福岡は国道四号線沿いにあるので、ほとんどの生徒が国道を通ります。また通学距離が遠く全校生徒の六十割が自転車通学です。私もその一人で約二キロの道を通っています。何ととっても一番こわいのは、大型車がものすごいスピードで走って来た時です。そのすごい勢



いにおられ車体がぐらつき倒れそうになるのです。瞬間「アッ」と身の縮むような思いがし車を通りすぎると、「よかった」と安心する日がたびたびあり、こんな思いを経験します。狭い道路をなぜ、こんなにスピードを出さなければならぬのか、私は不思議でならないのです。一步間違えば、人の生命にかかわるのに、私は一日も早く東北縦貫道路や白石バイパスが完成することを期待しています。

大型のトラックやスピードを出して先を急ぐ車がそっちの道路を通ってくれば、私達のように自転車や徒歩の人達がどんなに助かるかわかりません。

次に、恐ろしいのは信号無視です。福岡の正門前にも押しボタン信号機が取り付けられています。信号機が取付かれていないと、ときどき車が来ないと信号を無視する歩行者がおります。また信号が赤になったのを見ても見ぬふりをして、突っ走る車

もありです。はなはだしいのは、ボタンを押そうとすると、「押すの待って」と言うドライバーがいるのです。交通事故に「ちょっと待って」は通用しないはずなんです。一分いや一秒にも生命がかかっておることをどう考えているのでしょうか。略……

次に我が校の交通事故防止対策と、今後に残された問題点をいくつかあげてみたいと思います。

学校では、春に通学距離の調査を行い二キロ以上の生徒には自転車通学が許可されます。許可された人は、学校に登録され許可証と登録番号が渡され、自転車に取付けます。それと並行して、車体検査と自転車乗りのテストが行われ、その全部に合格した人が、自転車通学生として認められるようになっていきます。特に一年生は、先生の誘



みんながその手でエナジー節約

**白石市の人口**  
 49.1.1 現在  
 世帯数 9,804世帯  
 人口 41,364人  
 男 20,086人  
 女 21,278人

導でコースを走ってみます。しかし、交通規制を守り、どんなに注意しても、あの交通のはげしい国道四号線を通ったり横断して来る私達にとって全面的に問題が解決したわけではありませぬ。学校では、この夏に出来るだけ、自転車通学生を国道を通さないようにするためにPTAの方々が協力して新しい通学道路をつくってくれました。確かに、前に比べると国道を通る部分が少なくなったし、見通しの悪いカーブのところも通らなないので、遠廻りしても安全になりました。……略……

いろいろの施設、設備は私達の力では出来ません、お願いするだけです。

今の私達に出来る事、それは交通規則を守ることです。「交通規則を守ろう」という、旗じるしのもと、みんなが交通事故をなくすように、頑張る覚悟です。

# ますます元気 高令者学級 趣味会勉強会



老人福祉センターにて

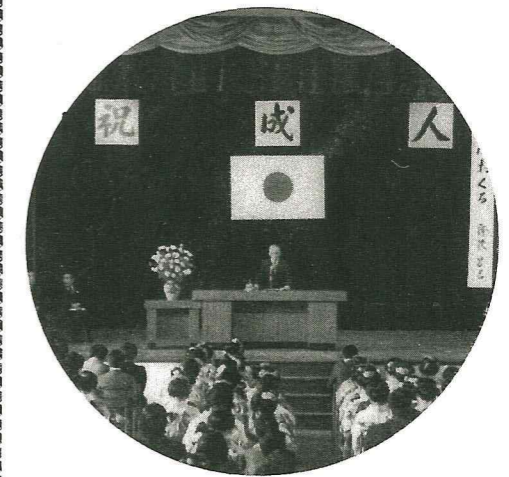
高令者学級と趣味会々員の合同勉強会が、白石市福祉センターで行われました。

最近の石油とインフレの動向について、村上武河北新報論説委員長と、市の現状と将来について、麻生寛道白石市長より、それぞれ講演があり、百三十名の会員が熱心に、勉強しました。

## —晴れて成人に—

全国で179万人宮城県で、37,813人白石市では747人の人が成人になりました。

成人になるということは、肉体的に大人になるばかりでなく、法律の上でも、一人前の責任感と自覚のある立派な青年として認められます。今後のご活躍を期待いたします。



# 成人病予防週間

二月一日〜七日

常日頃、丈夫で、かぜひとつ引いたこともないような人が、と、脳卒中でたおれる人の数は多く、昭和三十三年以来、わが国の死亡順位は第一位です。つづいてガン、心臓病という順番ですが、こういう病気がとくに壮年期のかたに多いので「成人病」といわれています。

一日から「成人病予防週間」が始まります。ちょうどこの時期は冬が一番きびしいさかりで成人病のうちでも、とくに脳卒中が多発しています。

脳卒中というのは、簡単にい

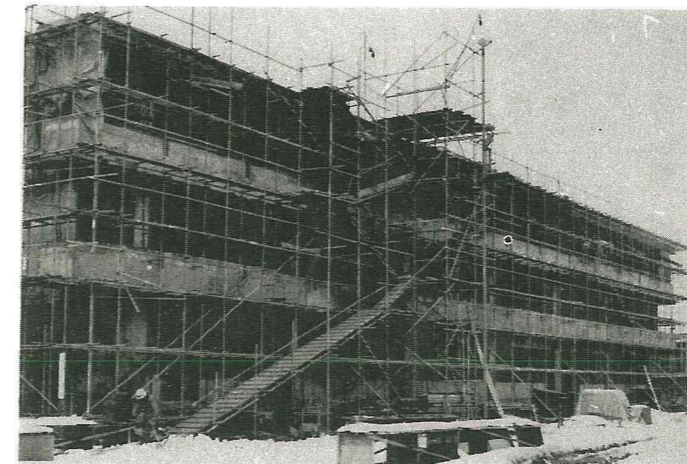
## 成人病検診日程

対象地区	月日	受付時間	会場
越河	2.12	午後1時~2時	越河公民館
斎川	2.13	"	斎川小学校
大平	3.15	"	大平分室
大鷹	3.18	"	大鷹沢出張所
白川	3.19	"	白川公民館
"	3.20	"	大卒都婆集会所
小原	3.26	"	小原診療所



# 初春の建設譜

## 児童施設つぎつぎ誕生



うれしいな新校舎  
工事は順調に……

近代的建築による、鉄筋コンクリート3階建、延面積 1,803㎡、普通教室 8室に、家庭科室、理科室、音楽室、図工室、図書室を備え年度内完成を目ざして工事が順調に進められております。

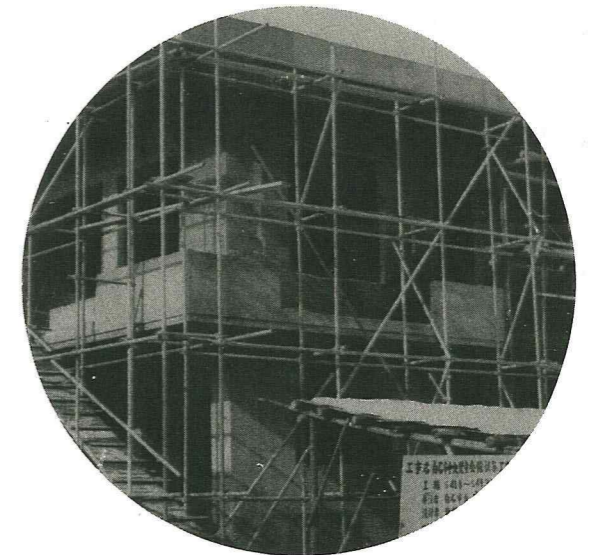
総工費 94,689,639円

←越河小学校

# 白石第2番目 中央児童館完成間近

チビッコのお城  
—中央児童館—

児童に健全な遊びを与えて、その健康を増進し、情操を豊かにすることを目的とした児童館が、国民年金積立金還元融資(660万円)を受けて、中央公民館南側に3月完成を目ざし建設中です。建築面積 264㎡。収容人員 100名



中央児童館→

## 児童手当 支給対象 拡大

四月一日から、児童手当の年齢制限が引き上げられ、多くの方が手当を受けられるようになります。児童手当は、満十八歳未満の児童を三人以上養育し、第三子以降の年齢が十歳未満のときに児童一人につき、月額三千円支給されていますが、四月から第三子以降の年齢制限が、これまでの「十歳未満」から「義務教育終了前」の児童に拡大されます。

新たに該当すると思われる方や、現在の額より児童手当の額がふえる方は、すぐに各出張所又は、市役所市民課へ次のものをこ持参のうえ、手続きをしてくださいます。

- 印鑑
- 健康保険証か年金証書

詳しいことは、市役所市民課(内線二二三番)へお問い合わせください。

国民健康保険税第五期を納める月です。保険課

## みんなの幸せつくる あかるい国保

年々医療費は増え続けております。四十五年度二億八千万円、四十六年度三億三千万円、四十七年度四億二千万円になっています。このように医療費が増えていくと、国保の支払う金額が増えるので、保険税を引き上げることになりかねません。結局わたしたちの税負担割合が増えることとなります。

## 療育手帳制度手続を —精神薄弱児(者)—

療育手帳制度とは、精神薄弱児(者)に対して、一貫した指導や相談を行います。また各種の援助措置を受けやすくなるために、精神薄弱児(者)に療育手帳を交付し、精神薄弱児(者)の福祉増進に寄与する制度です。

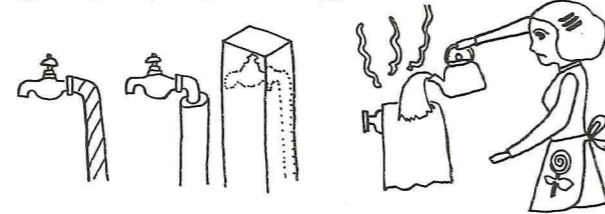
- ▽申請期間 随時
- ▽申請場所 白石市社会福祉事務所
- ▽対象 精神薄弱児(者)……児童相談所又は、精神薄弱者更主相談所で判定された者
- ▽申請者 ①特別児童扶養手当申請のときに簡単にすみ便利です。②心身障害者扶養共済に加入するとき便利です。③国税、地方税の諸控除及び減免の手続が簡単にできます。

そこで医療費を節約することを考えてみましょう。①病気が早期発見、早期治療の原則を守り、医療費のムダ使いをやめましょう。② unnecessary 薬をねだらないようにしましょう。③やたらに医者をかえたりしないで、専門医に正しくかかるようにしましょう。④世帯主は、世帯に異動が生じた場合、必ず十四日以内に届出なければなりません。

④NHK受信料の免除を受けらる。夜の冷えこみにご注意。気温がマイナス4度以下になりますと、水道の水が凍ったり、水道管が破れついたりします。次のことにご注意を！

- 水道管が北向きにあるところ。水道管が風あたりの強いところ。
- 水道管が凍結を防ぐには水道管やじゃ口の部分に保温材をとりつけてください。保温材には、とりつけの簡単な市販品もありますが、手近かな布、ナワ、フェルト、コモなどまきつけて保温し、その上からビニールなどをまいて保温材がぬれないようにしましょう。

## 水道を寒さからまもりましょう



水道管が凍って水が出ないときは？凍っているとされる個所の保温材を取り除いて、タオルをかぶせ、その上からゆっくりとぬるま湯をかけてください。急に熱湯をかけると、水道管やじゃ口が破れることがあります。急いで注意しましょう。

水道管が破れついたり、破れず、止水栓をしめて、破れついたりした部分に布かテープをしかりとまきつけて応急手当をしてください。そして水道事業所か水道公認業者に修理をお申込みください。

## 消費者の窓

牛乳が一円値引きに！

年末に、牛乳の値上げと隔日配達のお知らせがはりましたね。牛乳は私達の栄養源なので、何んとか値下げする方法はないものかと、各婦人会の人達が業者と話し合いを持ちまして、「隔日配達と一円値引き」ということになりました。

私達消費者は、業者の誠意に応じて、瓶を大切に取扱い、空瓶は必ず返しましょう。瓶の不足は、又値上げの原因にもなるのです。

牛乳が配達されたら、すぐ冷蔵庫に入れ品質をおとさないように保管して、早めに飲むように心がけましょう。

家計をあづかる主婦が、日常生活物資の値上げに一番困るのです。

今回のように賢い消費者として牛乳の値上げ中を少なくすることも出来るのです。何か良いアイデアがありましたら、消費生活相談係にお知らせください。(消費者生活相談員)



衛生課 (内線二九〇番)

三歳六カ月児検診

該当者 昭和45年8月1日～

日時 31日までの出生者

2月26日午後12時30分

1時まで受付

場所 白石保健所

三カ月児検診

該当者 10月18日～11月14日

までの出生者

日時 2月7日又は14日

午後1時

場所 白石保健所

六カ月児検診

該当者 昭和48年8月出生者

日時 2月21日又は28日

午後1時

場所 白石市民会館

十二カ月児検診

該当者 昭和48年1月出生者

日時 2月13日 午後1時

場所 白石市民会館

妊婦相談

該当者 1月届出の者

日時 2月12日 午後1時

場所 白石市民会館

秘書企画課 (内線二九六番)

県民生計実態調査に

ご協力下さい!

県では、2月に県民生計実態調査を行います。

県民の生活を、より豊かにする施策の基礎資料に利用します。

近日中に、調査員が伺いますので、よろしくご協力ください。

農業基本調査に

ご協力ください。!!

2月1日現在で、農業基本調査を行います。

この調査は宮城県の農業経営構造を明らかにして、今後の農業行政に必要な基礎資料となる重要な調査です。

▽調査対象

経営耕地面積10a以上の農家  
あるいは年間農産物の販売額が5万円以上の農家です。

▽調査の内容  
農家の世帯員数、就業状態、経営耕地面積、家畜などです。

老人福祉センター (5) 芸芸番

2月の行事

- 5日 盆栽・造園・華道・茶道
- 8日 民謡・謡曲・詩吟
- 13日 書道・囲碁・将棋
- 19日 盆栽・造園・華道・茶道
- 22日 民謡・謡曲・詩吟
- 26日 書道・囲碁・将棋



たばこは市内で購入しましょう。

市民相談室 (内線二二四番)

行政相談日

日時 2月9日

午後1時～3時

場所 白石市民会館

福祉事務所 (内線二二三番)

定期生活相談

日時 2月5日 15日 25日

午前10時～12時

場所 市役所 第2会議室

勤労青少年ホーム (5) 七三番

2月の行事

- 日本舞踊 4日 18日 25日
- 茶道裏千家 5日 12日 19日 26日
- 華道 池坊 7日 14日 21日 28日
- 華道小原流 1日 8日 15日 22日
- 料理 5日 12日 19日 26日
- ギタ | 2日 9日 16日 23日
- 和裁 2日 9日 16日 23日
- フォークダンス 5日 12日 19日 26日
- 社交ダンス 7日 14日 21日 28日
- フラワレザイン 7日 14日 21日 28日
- 民謡愛好会 1日 8日 15日 22日
- 着付講習会 2日 9日 16日 23日
- ピンポン 19日 21日 26日 28日



郵便局 (5) 二七四番

簡易保険では、一月より、安い保険料で、一定期間、死亡の場合に多額の保険金をお支払いする、いわゆる掛すて保険を始めました。

新しい保険「定期保険」は、事故、災害による入院、傷害、死亡による保険金をお支払いするほか、病気による入院や一定の手術を行った場合にも、入院保険金をお支払する「疾病傷害特約」を新しく発売しました。また、家族全員を保障する家族保険の保障内容を大巾に強化充実するなどの制度の改善を行いました。

休日当番医

月日	曜	内科	外科
2. 3	日	笹野 医院 ⑤2410	刈田 病院 ⑤2145
10	日	水野 医院 ⑤2735	銭谷 医院 ⑤2010
11	祝	加藤(司) 医院 ⑤2001	加藤(大) 医院 ⑥2653
17	日	引地 医院 ⑤2036	刈田 病院 ⑤2145
24	日	柿崎 医院 ⑤2210	宮城 医院 ⑤2062
3. 3	日	亘理 医院 ⑥3355	刈田 病院 ⑤2145
10	日	大沼 医院 ⑤2502	朝倉 病院 ⑤2101
17	日	笹野 医院 ⑤2735	刈田 病院 ⑤2145