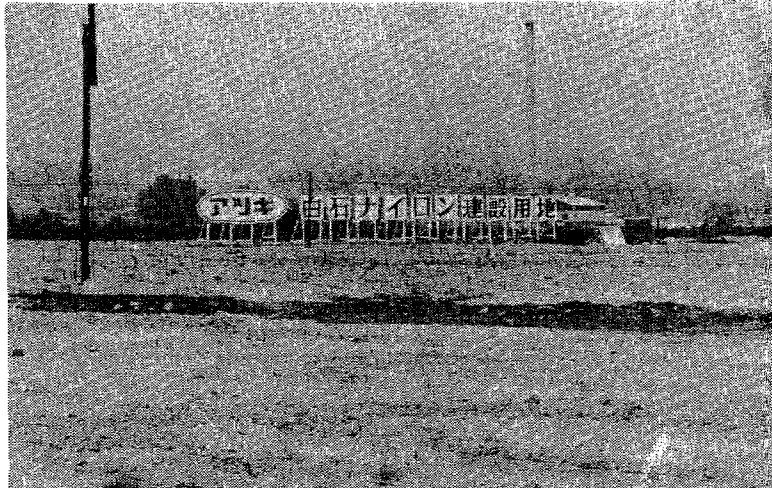


広報

しろいし

編集と発行
 白石市役所
 企画審議室
 白石市桜小路35
 TEL (代) 5-2111
 発行定日 毎月1日
 (売価1部2円)

アツギ白石ナイロン 第一期工事に着手



写真…工場建設を待つばかり

来年四月から操業
 白石市に進出した大手工場のアツギ白石ナイロン株式会社の用地造成が終り、工場建設の起工式を八月十二日にあげました。
 昨年、郡山工場団地の県道、白石―大河原線ぞいの



ス・ストックキングやタイツなどのトップメーカーで、織維二次加工をする。用地には、従業員の宿舍など厚生施設をはじめ、工場内には高速糸より機や、染色、仕上げなどの各種の機械を設備し、四十七年までに二十億円を投資、全施設を整備する予定。
 操業時に六百人を採用、四十七年までに一千人の従業員のほか、パートタイム約七百人の規模とする予定である。
 △写真：工場建設起工式▽

お願い

市役所の支払い金は
 みなさんの銀行予金口座振替で

市役所に納品された物品や工事請負などの代金は、市役所会計課の窓口で受けとられておりましたが、このように不便を解消し、いながら支払いをうけられる「銀行預金口座への振込みによる支払い方法」があります。課から納品を書いたハガキをあらかじめ送ります。

振替払いとは
 あなたが納品された物品の代金や工事請負代金の請求書と銀行口座振込依頼書と一緒に関係課に提出されるとき、請求書が会計課へ廻り、支払いの手続きが済み

市役所には、従業員の宿舍など厚生施設をはじめ、工場内には高速糸より機や、染色、仕上げなどの各種の機械を設備し、四十七年までに二十億円を投資、全施設を整備する予定。
 操業時に六百人を採用、四十七年までに一千人の従業員のほか、パートタイム約七百人の規模とする予定である。
 △写真：工場建設起工式▽

今月の納税

固定資産税……………第3期分
 国民健康保険税……………第3期分
 納期……………9月30日

国民健康保険税の昭和44年度分としてきました税額の通知書をお送りしましたが、裏面の「課税の根拠」をよく見ていただき、あなたの税額に、なっとくができず、疑問などがありましたら、納税通知書をうけとった日の翌日から30日以内に異議の申し立てができますから保健衛生課へご連絡ください。

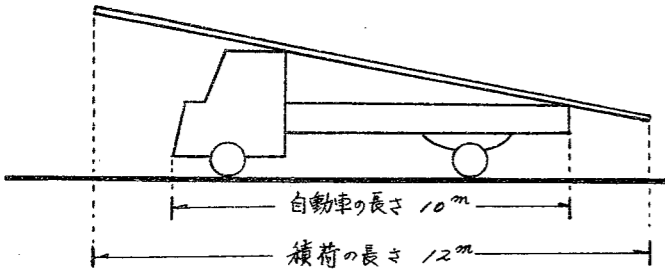
制限外積載許可申請上の注意

制限外積載の長さ超過とは、積荷が荷台からはみ出したからと言うのではなく、積荷の長さが、自動車の長さ、自動車の長さの10%の長さを加えた長さより超過する場合には、制限外積載となり許可が必要であります。

しかし積荷が多少はみ出しても、自動車の長さに自動車の長さの10%を加えた長さよりも短い場合には許可はいりません。

例えば下図の場合は
 $超過分 = 積荷の長さ - (自動車の長さ + (自動車の長さの10\%))$
 $= 12m - (10m + (10 \times 10) m)$
 $= 12m - 11m = 1m$

この場合、超過分は1mで制限外積載として許可が必要です。この自動車が11m以下の積荷の場合は許可はいらなくなります。



交通事故防止

- 行楽期の交通事故をなくしましょう
- 追越しの事故をなくしましょう

(白石警察署)

転ばぬ先のつえ

台風準備

九月一日は「防災の日」大正十二年九月一日におこった関東大震災の日を昭和三十五年六月十七日に、この日を忘れず、災害に備えるために定めたものです。台風シーズン到来にあたって各種の台風情報をよく聞いてください。

次の点についてもう一度身のまわりの点検と心の準備をしましょう。
 ●台風が近づくと、このころ、雨、看板、ガラス窓などを補強し、溝や下水の流れをよくする。
 ●家の付近の地形をよく知り、いざというときの避難場所を身近なところへおく。
 ●堤防や護岸の近くや、地盤がゆるみ、がけくずれの危険があるところに住んでいる人は、早めに避難の用意をしましょう。
 ●避難するときには……
 ●電気、ガスなどの火の始末と、戸締まりを完全に。
 ●ロープや帯ひもなどを用意する。
 ●荷物は最少限に。単独行動は避け、消防官、警察官の指示に従いましょう。
 ●忘れぬうちにやってくる災害。

場所をあらかじめ家族全員で打ち合せておきましょう
 ●停電に備えて、トランジスタラジオ、懐中電灯、ろうそくを用意する。
 ●台風が近づいたら……
 ●早めに食事や必要なものをすませましょう。
 ●ぬれると困るもの(テレビなど)は、高いところへ移す。
 ●水筒に飲み水を入れ、予備の食料、貴重品、医薬品を身近なところへおく。
 ●堤防や護岸の近くや、地盤がゆるみ、がけくずれの危険があるところに住んでいる人は、早めに避難の用意をしましょう。
 ●避難するときには……
 ●電気、ガスなどの火の始末と、戸締まりを完全に。
 ●ロープや帯ひもなどを用意する。
 ●荷物は最少限に。単独行動は避け、消防官、警察官の指示に従いましょう。
 ●忘れぬうちにやってくる災害。

国民年金

免除保険料の追納

国民年金の保険料は、無職の人や失業している人、まったく収入のない人、収入が少ない人(サラリーマンの奥さんなどで任意加入した人たちは対象となりません)は、免除を受けることができますが、その間免除を受けていた人が、その間免除を受けていた人の老齢年金は、三分の一の月六十六円しかもらえないので、追納する必要があります。

国保税条例改正など

九月一日、第百回白石市議会臨時会が開かれ、この二つの国民健康保険に関する案件は、国の地方税法の一部が改正され、それにもなつて市の条例を改正するものです。
 ●国鉄合理化対策に関するもの
 ●その主な内容は、所得額からの基礎控除額十一万円から十二万円とし、助産費三千円を一万円に増額、税率では、所得割は百分の二・七を百分の二・二、資産割は百分の二・五を百分の二・六、被保険者均等割は一人につき千二百二十円を千四百四十円に、世帯別平等割は一世帯二千円を二千五百円にとそれぞれ改正しようとするものです。



＜写真＞蔵王を清掃する婦人会員＞

「まちをきれいに」暑かった夏も、静かに野をわたる風と共に、いよいよ涼しさを増し、日に日に秋らしくなってきました。これからはまさに行楽シーズン。レジャーを楽しむ一環として、観光客でにぎわった蔵王、大黒天附近、めて出ることが多くなり、困ったことには、楽しまるべき所にはゴミが散らばる風景。あなたが楽しみ、景観を眺めたあとは、あとから来客の迷惑にならないように、おきたいものです。
 八月十九日、新県民生活運動推進協議会によって、真夏の蔵王エコーライン付近を清掃しました。
 この日、白石市(五十四名、川崎町蔵王町の婦人会、老人クラブなどの人々が、町をきれいにする運動)の一環として、観光客でにぎわった蔵王、大黒天附近、めて出ることが多くなり、困ったことには、楽しまるべき所にはゴミが散らばる風景。あなたが楽しみ、景観を眺めたあとは、あとから来客の迷惑にならないように、おきたいものです。
 八月十九日、新県民生活運動推進協議会によって、真夏の蔵王エコーライン付近を清掃しました。
 この日、白石市(五十四名、川崎町蔵王町の婦人会、老人クラブなどの人々が、町をきれいにする運動)の一環として、観光客でにぎわった蔵王、大黒天附近、めて出ることが多くなり、困ったことには、楽しまるべき所にはゴミが散らばる風景。あなたが楽しみ、景観を眺めたあとは、あとから来客の迷惑にならないように、おきたいものです。

全国消費実態調査

このたび全国一斉に消費実態調査がおこなわれます。この調査は一般家庭の収入、支出を家計簿につけていたゞき、貯蓄や耐久消費財の保有状況を調べて、その結果から国民の暮らしの事情を知り、地域によって暮らしている内容がどう異なっているかなどを明らかにし、それによって国民生活についての政策を立案する資料を得るためにおこなわれます。
 抽出されたご家庭には、迷惑でしうが調査にご協力ください。また調査員が訪問の際は、よろしくお願ひします。

銃砲類の一斉検査

次の日程で銃砲の一斉検査をおこないます。
 9月13日 前九時～十時 市役所大平分室
 16日 前九時～十時 市役所川出張所
 同日 後一時～二時 河公民館
 17日 前九時～十時 一 鎌先警察官駐在所
 同日 後一時～三時 三 白石農協福岡支所
 18日 前九時～十時 一 小原塩倉集会所
 25日 前九時～十時 一 白川公民館
 同日 後一時～三時 二 時三十分 市役所大鷹沢出張所
 26日 前九時～十一時 白石警察署道場
 当日もつてくるもの ①許可をうけた銃砲 ②所持許可証 ③印鑑
 とくに注意すること 銃砲を運搬するときは必ず弾丸をぬいて、おおい、または容器に入れなければなりません。(白石警察署)

人事 (八月一日付) 福岡公民館長 半沢 猛

10万人目の献血

白川の伊藤君



＜写真＞献血十万人目の伊藤君＞

目の献血者が当市の犬卒都婆字石の森22、伊藤伸君(16才)白石高二年生があたりました。
 血液センター発足以来四年三カ月余でようやく10万人目を数えたわけですね。
 献血のお願い
 8月5日、白川犬卒都婆公会堂で血液センターの「いざみ号」が訪れ、10万人

検診・相談日程

日曜・祝日当番医			場所・白石保健所			
月日	内科	外科	月日	曜	種別	受付時間
9月7日	色	銭谷	9月3日	水	妊婦検査	9時30分
14日	水野	宮城	4日	木	3カ月児検診	午後1時
15日	加藤(初)	加藤(内)	9日	火	10カ月児検診	〃
21日	加藤(同)	朝倉	10日	水	3才児検診	12時30分
23日	引地	銭谷	11日	木	3カ月児検診	午後1時
28日	柿崎	宮城	16日	火	3才児検診	12時30分
10月5日	互理	加藤(内)	17日	水	3才児検診	〃
10日	大沼	朝倉	18日	木	6カ月児検診	午後1時
12日	色	銭谷	24日	水	妊婦相談	〃
19日	水野	宮城	25日	木	6カ月児検診	〃
26日	加藤(初)	加藤(内)	26日	金	療育事後指導	12時50分

敬老の日

市内の最高令者は

大庭はついでさん (98才)

十五日は「敬老の日」社会のために長い間つくされた先輩、家庭での父母祖父母の方々、

写真：大庭はついでさん



この日あらためて国民の全員が、この方々へ敬老の念を新たに、感謝を申し上げます。

生活様式の改善や医療の発達などによって長寿を保

五の日は税の相談日

土地や家屋を売ったが税金はどうなるのだろうか、親から家を買ったが税金が贈与税はいくらかかるだろうか、家族が病気になって医療費を支払ったり、水害や火災などの災害にあつたが税金はどうなるのだろうかなど、いろいろ疑問や質問を持っている人が多いと思います。

このような税金についての疑問や質問に答え、また納税者の方に有利なことを積極的に知らせるために、全国どこの税務署でも、毎月「五の日」を税の相談日としておりますから気軽にご利用してください。

●税の相談日は、毎月「五の日」、つまり五日、十五日、二十五日です。この日が日曜日や祝日のときは、その翌日となります。



税の相談日には、あなたの住所地の税務署はもちろんです。また、あなたの住所や名前を言わずに匿名でも自由に相談できます。なお文書や電話でも結構です。(大河原税務署)

○齋川地区 小室てふさん(深沢四一) 明治五年十月十一日生

○大平地区 佐久間さたさん (上神明前四二) 明治十年二月十二日生

○白石地区 大庭はついでさん (小下倉字河原田一) 明治四年二月九日生

○大鷹沢地区 杉内はるよさん (宇当坂一六一の一) 明治九年二月二六日生

○白川地区 川村なつさん(羽出九の二) 明治十年七月二八日生

○福岡地区 村上とりさん(藤二七) 明治十年十一月十二日生

○小原地区 斎藤運治郎さん(冷清水七) 明治九年五月六日生

郷土の文化財

小原の材木岩

白石駅からおよそ二一キロ、白石川ぞいに小原道路(県道)米沢・白石線)をさかのぼると、白石川の左岸にちようど材木をならべたような「小原の材木岩」がある。

この材木岩は昭和九年五月一日に国から天然記念物に指定されたものである。

成因 角閃石、石英安山岩の水成岩。白石川の水

面近くに見える水平層を貫いて地表面に噴出し急激に冷え固まる時に六角状の節理をあらわしてできたものである。

高さはおよそ百数十メートル。巨大な材木を垂直に五百メートルと中止してしまつた。材木

「もう夜あけか?残念!!」とニワトリが鳴いた。

「もう夜あけか?残念!!」とニワトリが鳴いた。

ほとどの巨巖に立てなされたような光景は何度見ても見あきない。

伝説 材木岩の上には観音堂がまつてあるが、昔、平家の落人が小原赤井畑鳴戸附近にきて隠れ住み京都清水の観音様をここにまつたと伝えられている。

材木岩を清水観音の舞台に見たてたのだから。民話 昔、飛弾の工匠が一夜のうちに観音堂を建て、進んぜようと頑張つてもうひと息というところまで来たところ「コケッコ」とニワトリが鳴いた。

「もう夜あけか?残念!!」とニワトリが鳴いた。

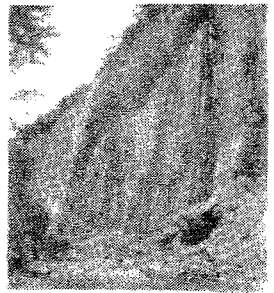
「もう夜あけか?残念!!」とニワトリが鳴いた。

「もう夜あけか?残念!!」とニワトリが鳴いた。

「もう夜あけか?残念!!」とニワトリが鳴いた。

「もう夜あけか?残念!!」とニワトリが鳴いた。

「もう夜あけか?残念!!」とニワトリが鳴いた。



写真……材木岩

『はかり』の定期検査

取引き、および証明に使用する『はかり』は毎年検査を受けなければ使用できないことになっています。今年もつぎのとおり定期検査を行いますので、お忘れなく検査を受けてください。

- 検査場所 市民体育館
○時間 午前10時～午後2時
○手数料 5円から3,000円(はかりによって違います)

- 地区別検査日
24日 南町、田町、本町、中町、寿町、柳町、東益岡、
25日 長町、巨理町、西益岡、中益岡、清水小路、新町、
26日 短ヶ野町、本郷第一、第二、第三、第四、鷹巣、郡山、上郡山、小下倉

- 事前調査
イ) 係員が直接、各商店、会社などを巡回し、『はかり』の種類、数量などを調べに伺いますのでご協力ください。
ロ) 事前調査からもれた方は直接会場へ『はかり』を持参して検査を受けてください。

- 受検するときの注意
『はかり』の運搬には特につぎのことに注意してください。
イ) きれいに掃除してもってくること。
ロ) 「皿手動はかり」は皿が移動しないようにすること、
ハ) 「指示はかり」は指針が移動しないように皿の下に紙などをつめること。