



編集と発行
白石市役所
企画審議室
白石市桜小路35
TEL(代)2111
発行定日 毎月1日
(売価1部2円)

選挙人名簿の追加登録

九月は選挙人名簿の追加登録の月

▽選挙人名簿は年四回(三月、六月、九月、十二月)その月の△
 △一日現在で選挙資格を調べて追加登録をおこないます。………△
 △九月の登録は次の資格をそなえている人々です。………△
 日本国民で、入届と別に選挙人名簿登録とを選挙管理委員会か、も
 申出書を提出しなければ登録されません。
 ①昭和23年6月3日から9月2日までの管理委員会に申しでて必要
 間に出生したな手続をとるようにしてく
 人(新成人) ださい。
 ②20才以上の ③三月一日前から市に居
 人で昭和43年3月2日から6月1日までの
 間に、市の区 ③に該当する人は、選挙
 域内に住所を ないことも考えられますか
 定めた人(転入者) ら選挙管理委員会で名簿を
 ③選挙人名簿に登録される たしかめてください。
 資格があつて、まだ選挙人 ④選挙人名簿に登録され
 名簿に登録されていない人 ている人でも、市から転出
 選挙人名簿に登録される して九月一日現在、六カ月
 には 以上経過すれば、選挙人名
 簿から抹消することになっ
 ①に該当する人は選挙管 ています。
 理委員会に「選挙人名簿登 ⑤七月の参院選のとき入
 録申出書」を提出しなけれ 場券を発送しましたところ
 ば登録されません。 受取人不明(転出、転居な
 ②に該当する人は市民課 どの届をされてないため)
 に転入届をだしていれば自 どもどされた入場券が多数
 動的に登録されます。 ぐありました。
 但し、転入時に満20才未 ⑥ご家族のなかに名簿に登
 満であり、その後九月一日 録されていて、すでに転出
 までの間に20才に達した人 された人があれば、そのこ
 があれば、その人につき転

参院選の投票率

七月七日におこなわれた
参議院議員通常選挙の投票
率は七七、五七パーセント
で前回にくらべますと、
〇、八二パーセント下回る
成績でした。
各地区別の投票率は別表
のとおりです。

参議院議員通常選挙地区別の投票率

地区	当日の有権者数			投票者数			投票率			順位
	男	女	計	男	女	計	男	女	計	
白石	5,766	6,823	12,589	4,583	5,364	9,947	79.48%	78.62%	79.01%	4
越河	858	972	1,830	671	706	1,377	78.21%	72.63%	75.25%	6
斉川	542	621	1,163	445	443	888	82.10%	71.34%	76.35%	5
大平	555	610	1,165	430	400	830	77.48%	65.57%	71.24%	8
大鷹沢	770	817	1,587	661	627	1,288	85.84%	76.74%	81.16%	1
白川	716	829	1,545	607	640	1,247	84.78%	73.22%	80.71%	2
福岡	2,327	2,519	4,846	1,802	1,760	3,562	77.44%	71.54%	73.50%	7
小原	713	856	1,569	595	661	1,256	83.45%	77.22%	80.05%	3
計	12,247	14,047	26,294	9,794	10,601	20,395	79.97%	75.47%	77.57%	

所で従覧します。
この機会に選挙人名簿に
登録されているかどうか確
めてください。
なお不明な点は市選挙管
理委員会にお問合せくだ
さい。

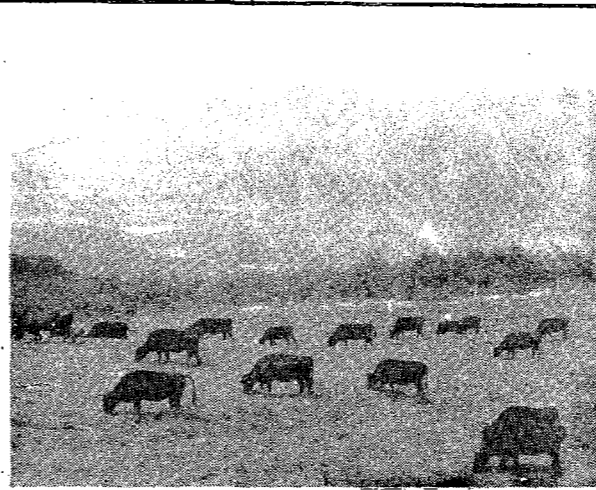
仔牛が続々生る… 肉用牛繁殖育成センター

白石市農協が事業主体となつて、県内ただ一カ所の肉用牛繁殖育成センターが誕生して、早くも二度目の夏をむかえ、運営が軌道にのりつゝあります。

このセンターは、市街地の南西四キロメートルの高台にあり、百ヘクタールの山林原野を放牧場とする雄大な規模をほこるとともに、白石市を眼下に一望する景勝地でもあります。

去る四月九日に第一号が誕生して、すでに二十頭が生まれ、来年の三月頃には五十有数頭になる予定です。

五百メートルの冬山における零下15度を越える厳寒



20メートル以上の強風に耐えて、長い冬を越した80頭の親牛は、いま本格的な夏山放牧をおこなっています。大自然のもと、ゆうゆうたる親牛の群れにまじって可愛い仔牛が元気にとび回っております。

この事業は、肉牛の多頭省力飼育の展示と、周辺農家への養牛供給を目的としており、文字通り白石市の肉牛団地のセンターとして、その成功が期待されております。

診療をうけるときは必ず医師の窓口 に国保被保険者証を……

国民健康保険被保険者証は、国保被保険者であることを証明するものです。この被保険者証により七割給付をうけるのですから緊急やむをえない場合を除いては、必ず医師の窓口へ提出してから診療をうけてください。

もし被保険者証をお持ちにならずに診療をうけた場合は、診療費の全額を支払うようなこともあります。なお国保被保険者で、次のようなことが生じたときは、早速、市役所保健衛生課各出張所、分室に14日以内に届けてください。

▽国保被保険者資格取得のとき。

資格を失ったとき
▽氏名を変更したとき
▽世帯主を変更したとき
▽世帯主の住所を変更したとき

▽国保被保険者で交通事故により傷害をうけた場合は直ちに所定の届をだしてください。



頭金のいらない 分譲住宅募集中

勤労者の皆さんが気軽に持家の実現を願われるよう頭金のいらない、しかも長期払い低利八分分譲住宅を募集中です。

これは、昨年度からおこなわれた全国でも初の生命保険付特約分譲住宅制度で、土地所有者には、その宅地内に、土地のない人には公社造成の団地内に、譲受人の発注建物を建築し、支払方法は、半額は20年間二四〇回に亘る元利均等月賦償還と、残り半額は新規の富国生命の生活安定二型に同額を満期保険金として加入し、この満期保険金で20年後に支払うという両建ての支払い方法によるものです。

今回は、昭和43年度第二回募集です、その内容は次のとおり。

▽募集期間 八月一日～三十一日
▽募集戸数 三百戸
土地所有者分 二百戸
団地内分譲分 百戸
(団地は桜ヶ丘、折立、泉向陽台、名取、気仙沼)

▽申込資格 〇25才～45才
〇住宅困難者 〇支払い確

実収入者 〇連帯保証人二名可能な人 〇同居家族二名以上
▽建物の種別 原則として公社標準の、普通木造、木造、鉄骨プレバから選択して発注
▽分譲対価 百五十万円～二百五十万円
超過分は入居のとき一時払い、十万円以下の端数金も同じ
▽申込用紙、市、県土木事務所か直接公社で頒布します。

▽受付 直接、仙台市外記丁通八の一
宮城県住宅供給公社へ
なおくわしいことは直接公社にお問合せください。
電話(仙台)25-8421



『献血』

あなたの善意の一滴を……

血液は「生きた人間の身体の一部」ですから現在のところ、人工的に合成することができません。

人間の血液は人間の血液でおきなう以外に方法がないのです。

健康なときに「献血」で助けていただく……これが献血の精神でしょう。

献血のできる人
満16才以上で65才未満の人
体重、男子 45kg以上
女子 40kg以上
最高血圧 百以上、血液比重、一、〇五二ミリkg以上、その他

献血者の特典
献血された人が、もし輸血を必要とする場合、その人が使用した保存血液全量、血液代相当額を県費で補填いたします。

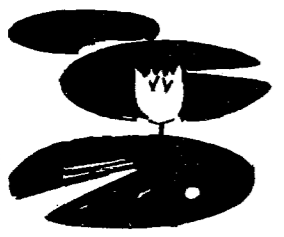
中元融資申込受付中 (信用保証協会)

宮城県信用保証協会では、中小企業者の皆さんに今月末日まで中元特別保証融資を受け付けております。

協会は県内の中小企業の健全なる発展をはかるため、商工業者の金融の円滑を目的として設けられた公共機関です。

皆さんのなかには金融機関との取引がなかつたり、或は取引があつても、信用及び担保が薄弱のため、必要だけの資金が借りられないと言った場合がありませんでしたか。

このような時にはまず協会においでください。



この場合社会保険や、国民健康保険で給付された額を除いた分になります。

献血者には献血バッジ、記念品と献血手帳を差しあげます。

献血手帳
献血手帳をお持ちの方が将来輸血を必要とするときは、赤十字血液センターがあなたの血液型と同型の保存血液をお届けすることになっていきますから、病院にお申してください。

手帳は、家族、同僚、知人の場合にも利用できますし、全国どの赤十字血液センターでも使用できます。

運転資金、設備資金等で長期的に利用したい人でも結構です。

限度は千八百万円以内、返済方法は一括払、分割払い、いずれでも結構です。

お問合せは宮城県信用保証協会白石支所(白石商工会議所内)電話六局二五七九番です。

農地等の一括生前贈與と 不動産取得税の特例措置

1 地方税法附則第79項の規定により、その例によるものとされている租税特別措置法第70条の4第一項に規定する受贈者

(1) 昭和39年1月1日から昭和48年12月31日までに農地等の贈与を受けた人であること

(2) 贈与の日まで引き続き三年以上農業経営をおこなっていた個人から贈与を受けた人であること

(3) 受贈者は贈与者の推定相続人の一人であり、次に掲げる要件のすべてに該当していること。

イ 贈与により農地等を取得した日における年令が20才以上であること。

ロ 贈与により農地等を取得した日までに引き続き三年以上農業に従事していること。

ハ 贈与により農地等を取得した日後すみやかに当該農地等に係る農業経営をおこなうこと。

ニ 贈與税の納期限の延長を受けることとならない受贈者が不動産取得税の納期限の延長を受けようとする場合は翌年の3月15日までに次に掲げる書類を県税

国民健康保険税

国民健康保険税は第1期と第2期分は仮賦課で前年度の保険税の5分の1額が賦課されます。従って43年度の税額決定は第3期(9月納期)です。

国民健康保険税第1期納期5月31日第2期7月31日です、まだ納付されていない方は早めに納付してください。

延滞金は納期の翌月1カ月は100円につき日歩2銭、それ以後は日歩4銭の割で計算した額が徴収されます。

延滞金のかからないうちに早くおさめるようにしましょう。

会の証明書

(3) 受贈者の戸籍抄本

(4) 贈与契約書

(5) 贈與により取得した農地等の地目、地積、所在場所、価格、取得年月日、

(6) 贈與をした日現在における贈與者の資産証明書

以上のような手続きにより、不動産取得税の延納がある人、および受贈者が前記の(3)イロハにあげる要件に該当する人の農業委員

ずねてください。

落雷事故

毎年各地で落雷による事故がたくさんあります。当市内ではあまりありませんが、いつ災難があるかわかりません。

この「かみなり」の正体はまだはっきりつかめないようです。

ともかく雲の中に電気がたまり、しだいに大きくなって、それ以上含みきれなくなると、他の雷雲や地面に放雷して中和し合おうとする、その時イナビカリや雷鳴を出し落雷事故もおこすということです。

不用犬の引き取り日

狂犬病予防法にもとづいて、不用犬の引き取り日を次のように定めましたからご協力ください。

毎月第二、第四の月曜日午前九時から午後四時まで白石保健所です。

なお飼犬を交換したい人また新たに犬を飼いたい人は、この引き取り日に保健所へおいでください。

に高いところにおちるのが原則ですが、必ずしもそうでなく、低いところにも落ちるといので、厄介千万です。

しかし、ともかく早く地面へ逃がすことが肝心です。同時に電気を通しやすしい金属を利用する——これが避雷針——ことが大切です。

したがって「なるべく高いものにはアースをつけて電気を早く地面へ流し、そのそばへは近よらない」、金属を身につけないこと、

「まず事故をふせぐ原則です。そんなわけで家の中の電線も「かみなり」の好適な通路になります。

川に「ゴミ」を絶対すてないで……

このほど自治会連合会と公衆衛生組合連合会が主体となって沢端川とその支流を清掃し、ゴミと、雑草を取り除きましたから、市民の皆さん「ゴミ」は絶対川にすてないようご協力ください。そして、いつもきれいな川と、まちづくり

「ヌカミン」の味

暑さで食欲がおとろえが、つけものそのものの栄養価はとくに言い立てるほどのことはないのですが、食欲増進にはたいへん役に立ちます。

日本独特のヌカミンづけ

今月の納税

市・県民税(第二期)

納期……八月三十一日

「徴税雑感」
徴税吏員は法律によってその納期がすぎますと、おそくとも二カ月以内滞納処分をしなければなりません。

しかし職権立入りをし財産、物件をひきあげ公売をおこなったとしたら、その家におよぼす影響は大きいものがあるとおもいます。

これらを考え徴税吏員は処分執行をおくらしでも八方手をつくし事前解決に努力しております。

ところが残念なことに督促をだしても、催告状をだしてもなんの連絡もなく差押へにゆくまで払ったことのない滞納者がおります。

いままでは納期がすぎても納められない人には事前分が多くなるので、入れ時

に注意しなくてはなりません。すっぱくさせないために毎日よくかき回し、ピオフェルミン(腸整剤)五、六錠を入るとよいといわれています。

また、ヌカミンがすっぱ