

編集と発行
白石市役所
企画審議室
白石市桜小路35
TEL(代)2111
発行定日 毎月1日
(売価1部2円)

東北縦貫自動車道

境界確認測量が始まる

ただいまおこなつておられます境界確認測量(一筆調査)は、一般に土地の売買をする場合、その土地の所有者、その他利害関係人及び、地積等を知らなければなりません。道路用地の取得についても同じことです。中心杭が打たれた後に境界の確認測量を実施する訳です。

この境界確認測量で各地番ごとの地積及び所有者等が初めて確認され知られる訳です。

境界確認測量には、民有境界と公有境界とがあり、各個人対個人の土地の境界であり、公有境界とは民有地对官有地たとえば畑と道路、田と河川等の境界を言います。

境界確認は、他人が決定するものではありません。関係者個人個人がお互の隣接者と納得のうえで決定さ

れるものです。したがってこの測量を実施する場合は、必ずその所有者等関係者の立ち会いが必要とされます。

こうした関係者等の立ち会いにより確認されました境界にそれぞれ境界杭(長さ30cm程度)を打ちます。

この境界確認測量は中心線から両側50m程度の範囲でおこなわれております。関係者皆さんのご協力を願います。

【写真は土質調査ボーリング】

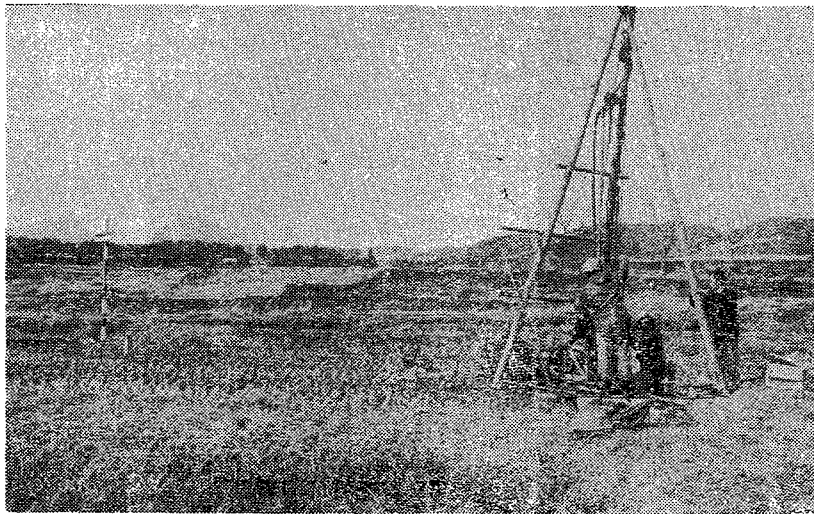
四月の入学期をひかえ新入学をもつおかあさんたちは何かと気ぜわしいことでしょう。

まず「心がまえ」です。

これまで、おかあさんやおねいさんの手をわずらわせていた衣服類の着脱もできただけひとりです。よる習慣づけましょう。

幼稚園にかよつていたお子さんは、これまでより始業が一時間ぐら早いはずですから、いまのうちから早起きのくせをつけることも大切です。

ともかく、自分でできることとおかあさんたちが手



新入学児の準備

つだつてやることの区別を見きわめて、幼児気分から一年生らしい生活にはいるしつけが肝心です。

一方、おかあさんたちも新しい生活にはいるお子さんの不安をよく理解して身のまわりのものの準備などに十分心をくばつてあげたいものです。

まず服装……

入学早々身体検査などがあつて、ひとり着物をぬいだり着たりする機会が多いはず。

服装はあまり複雑なデザインのものより、簡単なものをえらんであげましょう。

かばん、ふではこなども

あまり精巧なものは扱いも複雑になりがちです。中のものを出入りするのに手間のかからない品をえらんであげましょう。

またあまり、まわりの子供とかけ離れた、ぜいたく品はさげたいものです。

名前をつける

もものは大小にかかわらず名前をつけてあげましょう。

衣類も同様です、教科書におおいをかける場合はすきとおつて中の表紙がすけてみえる材料を使つてあげます。

こどもは絵がらで、なん

四月八日(午前十時)

市内の入学式

白石第一小	一四七名
白石第二小	一七〇名
越前小	四六名
斎川小	二二名
大平小	三〇名
大鷹沢小	四〇名
白川小	四四名
福岡小	一〇〇名
深谷小	四五名
小原小	三三名

同日(午後一時)

白石中	四一名
南中	九〇名
大鷹沢中	五五名
白川中	六三名
福岡中	一六八名
小原中	六四名

選挙人名簿の登録申請

転入、転出の人

20才に達した人は、忘れずに

永久選挙人名簿の制度を採用して、二年に一回更新する。この制度は、いつたん登録された人は市外に住所を移したり死亡したりしない限り永久に登録されています。従って新しく白石市に住所を移した人、あるいは年齢が20才に達した人は「選挙人名簿登録申請」をすることになります。

選挙管理委員会では、本人からの申請にもつき三月、九月の二回選挙人名簿に登録することになります。

転入された方は、市民課あるいは市役所各出張所において転入届をすればこの届出と選挙人名簿の登録申請を合わせて行なうしくみになっていきますが、新しく20才に達した人はその時に選挙人名簿の登録申請をしないといつても名簿に登録されませんから注意してください。

「20才になれば自動的に選挙人名簿に登録される」という考えをもっている方が多いようですが、現在の制度はあくまでも本人の申請によって登録することになっていきますので注意してください。

登録申請をせずに、選挙の投票券が届かないという問い合わせをする方もありますが、このときになつて方法はありせんので20才になられた人は忘れずに申請をするようにしてください。

次の選挙人名簿への登録は、九月一日までに申請された人々について選挙資格を調査して登録することになります。

市内で住所を移された人も届出ください。

選挙人名簿に登録されている人が、住所を移したとき、名簿に載っていない住所を訂正し、常に選挙人名簿が一体となるよう整備することになっています。

市内の住所移動であつても投票区がかわれば、新しい住所地の投票区へ移しかえをする必要があります。住所移動の届出をしない旧住所地の投票区に登録されたままになつていて投票の際にさわさわ遠くの投票所へ投票しなければならぬ不便が生じてきます。必ず届けてください。

あなたのお宅で、選挙人名簿に登録されていないが、実際は市外に転出している人はいませんか。市の名簿に登録されている人が市外に住所を移す場合、選挙人名簿登録証明書(または、未登録証明書)をもつて行くことになりま

その証明書を転出先の選挙管理委員会に提出しない選挙人名簿登録申請書が受理されません。

転出先で名簿に登録されず権利の行使ができないことになります。

選挙人名簿に登録されている人も、市外に転出して一年以上経過した人は当市の名簿から抹消することになります(今回の抹消者は二四〇名)。

このようにして抹消されると、どの市町村の選挙人名簿にも登録されない結果になります。

市外に転出するときも市役所または、各出張所で手続きをしてください。

すでに転出された人がある場合お手数でも市選挙管理委員会に転出先と転出年月日をお知らせくださるようお願いいたします。

参議院議員通常選挙は明るく正しくおこないましよ

参議院議員の通常選挙は六月末から七月はじめにかけて執行されることになりま

選挙は明るく正しくおこない、本当に国民の代表にふさわしい人を選びたいものです。

「市ぐるみ、明るく正しい選挙」をおこなうようご協力ください。

検察審査会の制度

不起訴にも光る正しい審査の目

検察審査会という制度をご存じない人が多数おられる実情にありますので次の一つの例として、「不起訴にも光る正しい審査の目」と題して事件の処理、審査会の仕事の内容をお知らせし本制度の趣旨をはかりたいとおもいます。

事例

Bは商用の帰りにライトバンを運転して住宅街のうら通りにさしかかつたとき手まりを追いかけた路地から飛び出してきたMちゃんをひいて即死させたという交通事故を起しました。検察官は、

(1) Bは時速20キロ以下の速度で運転していた。

(2) 現場の路地は塀にさげられており、Mちゃんが飛び出してくることが予測できなかった。不可抗力による事故である。

(3) BはMちゃんの子供に對して悪意を有するものではない。

(4) BはMちゃんの子供を殺した罪に對して不起訴にすべき理由を述べた。

(5) Mちゃんの子供は、この事件の結果として死亡した。

(6) Mちゃんの子供は、この事件の結果として死亡した。

(7) Mちゃんの子供は、この事件の結果として死亡した。

(8) Mちゃんの子供は、この事件の結果として死亡した。

(9) Mちゃんの子供は、この事件の結果として死亡した。

(10) Mちゃんの子供は、この事件の結果として死亡した。

検察審査会では、検察庁からこの事件の記録を取りよせて、調べた上、事故の現場におこなつて実際の状況を調べたり、その当時現場に居合わせた近所の人の証言を聞いたり、また専門家である自動車教習所の指導員の見解を聞きま

その結果

(1) Bは運転席の横に女を同乗させて、その女との話に気がとられて前方を注視しなかつた疑いがある(よ)く注視しておれば、手まりがころがり出てきたときすぐブレーキを踏むことができたはずである。

(2) 速度も時速40キロ位は出していた。

(3) Bは商用で、その道を時々通つており、よく子供が遊んでいることを知つていたと述べている。

(4) 事件が不起訴になつたとたん遺族に對して不誠実になつた。

(5) 検察官はBの弁解を聞いていただけで目撃者を取り調べた点から、捜査(犯人を検査したり、証拠を集めること)を十分つくりだしたと認められない。この程度は相当でBを不起訴にしたのは相当でないと認められた。これを検事に申し送つたのです。

検察庁では、検察審査会の議決をもとに再審査した結果、Bを起訴しました。

Bは裁判で有罪となり禁錮(刑務所に拘留され労働を科せられない刑罰)六カ月を言い渡されたそうです。

さて右の例でおわりのように検察審査会とは、おまに検察官の不起訴処分が正しかつたかどうかを審査するの役目で犯罪の被害をうけて警察や検察に訴えたいが検察官がその事件を起訴してくれない、どうも納得できない、こんな不満をもつている方は仙台検察審査会事務局にご相談ください。申立には費用は一切かかりません。

検察審査会には11人の検察審査員によって構成されます。審査員は選挙権を有する人の中から、くじで選ばれるので選挙権のある人は検察審査員に選ばれる可能性があるので、あなたも選ばれるかもわかりません。

そうすから選ばれた人の中には会社員、工員、商店主、医師やまた農家の人があつたり、その任期は六月です。

以上、かいつまんでおしらせいたしました。詳しいことは仙台検察審査会事務局におたずねください。

仙台検察審査会事務局
仙台市片平二丁目六
電話 仙台四局六一六番

有利な税金の納め方

昭和43年度の固定資産税第1期納期……4月

2.3.4期分の切符がいつしよについておりますから1期分を納めるときに同時に後期分も納めることをおすすめします。

これを納期前納付と称しており納期前納をしますとその納期前に納める、税額に対し、 $\frac{1}{100}$ に納期前に係る月数(14日以下は切り捨て、15日以上は1カ月とする)を乗じて得た額を報償金として交付されます。報償金は即時窓口で交付されます。つまり、報償金額を差引いた税額だけ窓口で納めればよいこととなります。

詳しいことは、納める金融機関の窓口でご相談ください。

農地等一括生前贈与の特別措置延長

昭和三十九年から実施されてきた、租税特別措置法の一部改正により農地等一括生前贈与に伴う贈与税の延納措置については、期限法であるため、昭和四十三年十二月三十一日まで期限でありましたが、贈与者が年々増加の傾向にあることにかんがみ、更に五年間延長(昭和四十八年十二月三十一日まで)されること閣議決定の上改正案がまとまつたことについて

患者輸送車の運行

四月から患者輸送運行計画を次のように定めましたからご利用ください。

輸送車はマイクローバス(第一、三水曜日 蔵王、三住地区 蔵王分校前、午前十時発)

第二、四水曜日 不逞、川原子、沼地区 不忘分校前、午前十時発

以上は刈田総合病院まで運行します。帰宅時間はいつでも午後二時刈田総合病院前発

グループ車七人乗り運行 月 水曜日 小久保分校前 午前十時 但し道路完成するまでの期間は車の交通できる場所でお待ちください。

上戸沢集会所午前十一時発

いつでも小原診療所まで運行します。

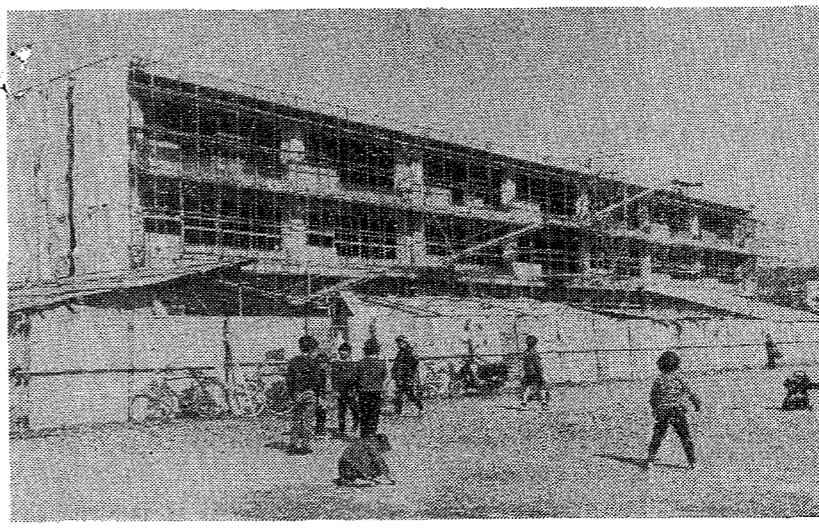
白石第一小学校改築

白石第一小学校の第一期改築工事は、急ピッチですすめられており、その内容は、次のとおりです。

(第1期分)

総工費	60,800千円
坪数	2,108㎡
鉄筋コンクリート3階建	
普通教室	15
図書室、保健室	1
放送室	1
その他	

(写真……完成を目指して、工事が進められている第1小)



老人の健康診断

老人の皆さんが、いつも元気で長生きしてもらおう、老人福祉法による昭和42年度老人健康診断を次の日程でおこないます。

対象者は、六十五才以上の老人です。

今回は白石、越河地区だけです。

三月十九日	南町	本郷第四
	田町	本郷第三
	本町	本郷第二
	中町	本郷第一
	長町	柳町
	巨理町	本郷第一
	短ケ町	本郷第二
	新町	本郷第三
	西益岡	本郷第四

三月二十二日

中益岡、東益岡、清水小路、寿町、柳町、本郷第一、本郷第二、本郷第三、本郷第四

以上白石地区の人は、公立刈田病院でおこないます

二十六日 越河地区 越河出張所で

いつでも時間は、毎日午後一時から三時三十分までです。費用は一切無料です。からぜひ診断をうけてください。

内職者を急募

内職について、どのようなご相談にも応じますから皆様お誘い合せの上、白石公共職業安定所内、内職相談員においでください。

おいでになる時、住所を確認できる書類(米穀通帳、健康保険証など)をおもちください。

相談日は毎週月曜日と金曜日です。

現在次の内職があります。一、和洋裁仕立、経験を必

要とします。女五、六名

二、バリコンおし板組立

三、縫製は必要としませんが

五人以上のグループで二

三、グループ、年間を通じて

良い収入が得られます、

女の方

三、キヤビ加工 これも前

と同じで現在八人位、女

四、紙袋貼り どなたでも

結構で男女を問いません

四十名位

白石公共職業安定所内、

内職相談員

郵便番号制度のおしらせ

七月一日から郵便物の表面に郵便番号を書いていた

だくことになりました。

郵便を出すときは、今から

差出人住所の記載個所に

郵便番号も一緒に書いてく

ださい。

市の場合、郵便番号は次

のとおり定められておりま

す。

白石郵便局で配達する地域

九九九〇二

九九九〇一

越河郵便局 九九九〇〇

大鷹沢郵便局 九九九〇三

小原郵便局 九九九〇四

宮郵便局 九九九〇七

北白川郵便局 九九九〇一

なお郵便番号簿(地方版

)は六月ごろまでにみなさ

んのお宅にお届けすること

になっております。

郵便を差し出すときの差

出人住所氏名の記載例

白石市短ケ町一番地

郵便番号九九九〇二

大山 太郎

時間を大切にしましょう

を除き、他の21のポストに

ついて従来の三回を一回増

加し午後六時から郵便物の

取集めをおこなっております。

このため、午後四時以降

に差し入れられた上り方面

あての郵便物は従来よりも

半日以上、送達速度が早く

なっております。

取集時刻は、ポストによ

り違っておりますから、ポ

ストに書いてある取集時刻

をご覧ください。

明るいくらしは 有利な簡易保険

の団体貸付で

みなさんは「この住宅は簡易保険積立金の還元融資をうけています」といつた

立看板をごらんになったこと

があると思いませんか。

このように、みなさんから毎月あつかりしている保

険料は、将来保険金や配当金としてお返しするまでの

間、市町村などの地方公共

団体に融資し、学校、住宅

道路、橋、病院、バスなど

となつてみなさんの生活と

結びついた施設をとおして

役にたつております。

このほかに加入者のみな

さんに、直接資金を融資す

る制度があります。

これが団体貸付です、団

体貸付は、町内会などで地

域グループのご加入者が十

五人以上、共同で利用され

る施設を対象に、簡易保険

の積立金を融資する制度で

す。

春先の結膜炎

ほこりっぽい春先にかかりやすい。

外出から帰つたら、清水

で目を洗い、指先はいつも

きれいに、何回でも洗う習

慣をつけましょう。

ハシカの流行期

これから五月ごろにかけてハシカが流行します。ハシカは肺炎や中耳炎などの合併症をおこしやすい。近所に流行しはじめたらかかりつけの医師に対策をきいておくとよい。

