

編集と発行
白石市役所
企画審議室
白石市桜小路35
TEL(代) 2111
発行定日 毎月1日
(売価1部2円)

市議会定例会

白石市議会定例会

昭和41年度一般会計決算認定など審議

- 十二月の市議会定例会は十二月十八日開会、次の議案について審議され、二十二日閉会しました。
- 主な内容を
おしらせします。
- ▼昭和四十一年度白石市一般会計歳入歳出決算認定と各種特別会計の決算認定
 - ▼昭和四十二年白石市一般会計補正予算
 - ▼昭和四十二年白石市と畜場特別会計補正予算
 - ▼昭和四十二年白石市国民健康保険特別会計補正予算
 - ▼昭和四十二年国保小原診療施設特別会計補正予算
 - ▼昭和四十二年白石市小原、鎌先簡易水道給水事業特別会計補正予算
 - ▼昭和四十二年白石市水道事業会計補正予算
 - ▼白石市職員の給与に関する条例の一部を改正する条例
 - ▼白石市議会議員の報酬額及び費用弁償額(旅費)並びにその支給方法に関する条例の一部を改正する条例
 - ▼白石市ごみ処理施設建設工事請負契約について
 - ▼白石市立学校の学校医、学校歯科医及び学校薬剤師の公務災害補償に関する条例
 - ▼白石市議会の議員その他非常勤の職員が公務災害補償に関する条例
 - ▼白石市簡易水道給水条例の一部を改正する条例
 - ▼白石市外二町組合規約の一部変更
 - ▼白石、刈田地区視聴覚教育協議会規約
 - ▼宮城県旧町村職員恩給組合資産管理組合規約の一部を改正する規約
 - ▼白石市道路線の認定について
 - ▼国鉄納付金廃止反対に関する決議
 - ▼白石市立白川小学校屋内体育館建築請願、六件

東北縦貫自動車道の中心杭打

1月20日から測量

東北縦貫自動車道の測量につきましては関係各位のご協力により着々進捗しておりますことを深謝いたします。

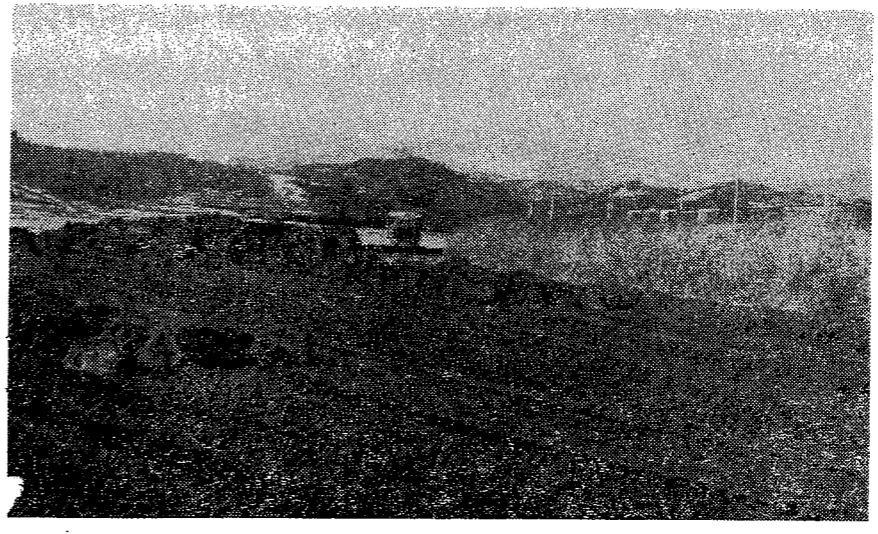
このたびの日程で中心線関係の測量をおこなうことになりました。

については関係土地に立ち入り調査、測量をいたしますのでよろしくご協力ください。

- 【中心線杭打】各関係地区は一月二十日～二月十五日
 - 縦貫道路中心線の杭打及び伐採
 - 【縦貫測量】越河、斎川地区 二月十五日～二月二十七日
 - 大平、福岡地区 二月五日～二月十五日
 - 縦貫道路中心線の高低測量
 - 【横断測量】越河、斎川地区 二月三日～二月二十九日
 - 大平、福岡地区 一月二十五日～二月二十九日
- 中心杭を基準として左右の高低測量
- 【引照点測量】越河、斎川地区 二月十五日～三月十日
 - 大平、福岡地区 二月十日～三月十日
 - 主要点(カーブの起終点)より控杭の設置作業
 - 【標識設置】越河、斎川地区 三月一日～三月十日
 - 大平、福岡地区 二月五日～二月十五日
 - 主要道路(国、県、市道等)と交差する場所に高速道路の進行方向を示す標識
- 以上のような日程で測量の作業を進めていく予定ですが、天候その他で日程を変更する場合がありますので、あらかじめご了承ください。
- なお中心線杭打后路線の予定敷地内で地盤の軟弱等を調べるためボーリング(土質調査)を行うこととなりますので実施箇所にご協力をお願いいたします。

白川内親の土地盤整備

一枚30アールの大型水田に
市内白川内親地区の農業一年度から三年計画で実施された構造改善事業は昭和四十二年に完了したが、このうち土地盤



盤整備が完成をめぐり急ピッチで進んでおります。同地区の基幹作目は米、マユで、事業費八千六百七十三万余円を投入し、三年がかりで六十七、五ヘクタールの、ほ場を整備、十ヘクタールの集団菜園を造成し、さらに稚蚕共同飼育所と農機具格納庫を建て、35馬力トラクター二台、稲刈機を導入するなどして経営の近代化をはかるものです(写真…美田と化する内親地区)

市立保育園児募集

昭和四十三年四月から入所する保育園児を次の要領で募集します。

- ① 募集人員 一〇〇名
- ② 申込期間 北保育園 六〇名
- ③ 申込場所 二月一日から二十日まで入所申請書は一月二十九日から白石市社会福祉事務所でお渡しします。
- ④ 申請書に記入の上募集期間中に社会福祉事務所へ提出してください。
- ⑤ 受託条件
 - ① 児童の母親が家庭外および家庭内で常に仕事をしている家庭の幼児
 - ② 母親のいない家庭の幼児(母親の出産期間中(産前産後とも七週間))
 - ③ 母親が常に病人の看護をしなければならない家庭の幼児
 - ④ 家に災害があり、その災害の復旧する間
 - ⑤ 以上が受託条件ですが母親以外の祖父母、叔父母および甥、姪の人がその幼児の保育ができる家庭の幼児は除かれます。
 - ⑥ 保育料 児童福祉法第五十六条により保育料が徴収されます。(市民税、所得税および固定資産税の納付額により各人の保育料が異なります)
 - ⑦ なお、わいせつ行為は社会福祉事務所(電話二、一一一)におたすねください。

農林水産業基本調査

毎二月一日現在でおこなっております宮城県農林水産基本調査(農家調査)を今年も実施調査されますが、この調査は宮城県の農業経営構造を明らかにするとともに最近の農業の変化を統計的にとらえ、今後の農業行政に必要な基礎資料の一部としておこなうものです。

そこで市内に百二十二の調査区を設け、調査員が各調査区の該当農家を訪問し調査いたしますからよろしくご協力ください。

調査項目は、世帯員、土地、専業、兼業別区分、農業雇用労働、農用機械、住宅関係、開田等が主な調査事項です。

簡易保険が贈る

新しき年へのプレゼント

保険金引上げなど簡易保険がまたまた有利になりました。

◎クローバー保険の最高加入額が百五十万円になりました。

◎クローバー保険の加入年齢がひろげられました。

加入年齢は、これまで二十才~五十才でしたが、今十八才~五十才と若い年代にまで範囲がひろげられました。

◎保険金の倍額支払の範囲がひろげられました。

◎家族保険の既婚支払の範囲がひろげられました。

◎家族保険の既婚支払の範囲がひろげられました。

◎家族保険の既婚支払の範囲がひろげられました。

(郵便局)

ことしこそ子供の

交通事故をなくそう

ことこの交通事事故防止については、国をあげてその対策にやっきになつていますが、にもかかわらず、相変わらず増加の一途をたどつています。

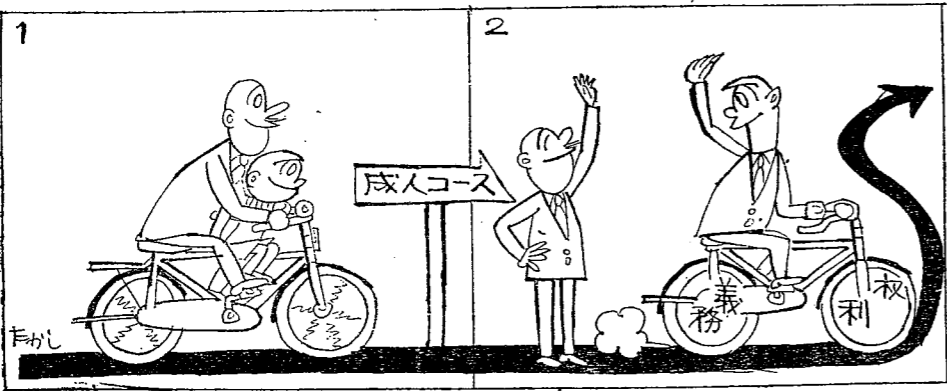
ことこの交通事事故ほど悲惨なことはありません。幼い命が一瞬のうちに奪われたり、傷つけられたりするのには、本人はもとより家族の悲しみ、苦しみがこととはでは言い尽せません。ことこの交通事事故から守るために、家庭ではどんなことに注意すればよいでしょうか。

次の項目はとくに留意したい点です。

- 一、ことこの交通事事故は土曜日の午後と月曜日におこりやすい。これは、土曜日は一週間の緊張から解放されて、注意力が散漫になつていて、道草をくいながらぶらぶら帰つたり普段の決まつた通学路を通らないことが原因のようです。また月曜日に多発するの、日曜日に遠出などをし
- 二、登校、下校の際に家や学校に、忘れ物を取りにあつて帰る途中の事故も目立つて多いようです。
- 三、これは、忘れ物に心が集中するため、自動車などに對する注意力がおろそかになるためです。
- 四、自転車の相乗り事故もたいへん多いようです。
- 五、ことこの体力では、自分一人でも十分な安全運転が期しがたいのにもう一人の重みがかかるので乗つていて、ハンドルをよるめかせたり、時には、ふざけあつたりして事故にあつています。
- 六、以上の点は家庭で十分注意のことができることなので、その対策をよく考え、ことこの事故をおこさぬよう、家族全体で話し合う必要があります。
- 七、ことこの、一人の犠牲者も出さぬよう誓いあいましよう。

きょうから成人

ここから一人でいくなだよ



厳寒期の食事

お正月料理も何日かつづくとあきがきます。とくに保存食や、もち類が主となるため、野菜不足になりがちです。その結果、ビタミンCが欠乏し、かぜをひきやすくなつたりします。そんなとき、みかんやレモンを食べるとか、毎食大根おろしをおかすこととC不足が補えます。

そのほか寒さがきびしいときは、できるだけ栄養価の高い食品をとる必要がありますが、レバー、牛乳、タマゴ、魚のひもの、しいたけ類が最適です。近ごろは、寒中といつても、たいへん促進野菜類

が出回つていて、お金さえ出せば手にはいります。またお魚にしても、冷凍魚が豊富になつてきて、季節を問わず買うことができようになりました。

その反面、出費も多くなり、ことに最近の物価上りで、家庭の主婦はやりくりが苦勞なさいつていふこともしよう。

ともかく、高いからおいしい……栄養価があると考えないで、もやしなどは安くて栄養豊富です。あじや、いわしのひものは高価な、たいや、ひらめなどに二倍近い栄養価があることを忘れないでください。

火の用心をもう一度

わが家の火の元をもう一度点検しましょう。

夜おそくまで起きている受験生の室は、ぜひ見回つてあげてください。

うたたねをしていられるうちに石油ストーブを足でけり倒して火災をおこす例がたぐさあります。

炭火や、たき木で炊事をしている家庭では残り火を完全に消して、さらに寝る前にもう一度点検しましょう。

プロパンを使用する家庭では、元栓をしつかり止めておきましょう。

こたつの火、あなかの火の不注意がみんな火災の原因になるのです。

空気が乾燥しておきますマツチ一本が大きな災害になります。

火の用心をもう一度、しつかり心にとめておきましょう。

東北自動車道着工迄の手順

