

編集と発行  
白石市役所  
企画審議室  
白石市桜小路35  
TEL(代)2111  
発行定日 毎月1日  
(売価1部2円)

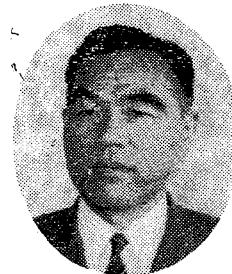
改選後初の

市議会臨時会

▽……任期満了による初の市議会臨時会は……△  
▽……五月十六日に招集され、議長、副議長……△  
▽……長、各常任委員を決めました。……△



(阿部議長)

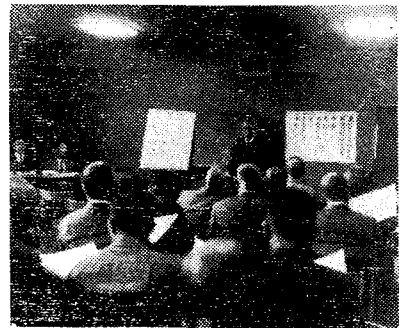


(斎副議長)

- ▽総務財政常任委員会委員
- 議長 阿部 焯 尾
  - 副議長 斎 彦 一
  - 山木 紀 義
  - 鈴木 亨
  - 太宰 虎太郎
  - 保科 善久
  - 熊谷 福次
  - 菅野 新之輔
  - 黒沢 登
  - 阿部 焯 尾
- ▽教育民生常任委員会委員
- 山田 活 吉
  - 佐藤 勇 市
  - 小室 欣 一
  - 菊地 忠四郎
  - 渋谷 文 造
  - 橋本 徳四郎
  - 佐藤 徳 三
  - 庄司 猛太郎
  - 遠藤 倉 雄
  - 小野 恭次郎
  - 武藤 開 三
  - 真柄 光 喜
  - 吉見 三代治
- ▽建設常任委員会委員
- 岩淵 長 吉
  - 穴戸 敏 雄
  - 境野 有 一
  - 矢ノ目 八 蔵
  - 佐藤 常三郎
  - 後藤 林 平
  - 斎 彦 一
- ▽経済常任委員会委員
- 高橋 永 雄
  - 大野 彦七郎
- (○印=委員長、○印=副委員長)

東北縦貫自動車道着工

路線の発表終る



(写真……あいさつをのべる白石市長)

わたくしたちが永年にわたり待ち望んでいた、東北縦貫自動車道が、いよいよ着工されることになりました。その路線の発表も去る5月16日市民会館において関係者が集り道路公団仙台工務事務所長及び県関係課長から路線の発表があり、ついで各関係地区の皆さんにも説明いたしました。計画によりますと、福島白石間は延長34、9kmで福島県境(越河)から福岡深谷までは18、25kmで、一般国道四号線ならびに東北本線の西方を北上し県境(越河)付近で一般国道四号線

東北本線を西から東に横切りながら白石盆地に下つた後また国道四号線、東北本線を横切りながら市街の西方で白石川を渡り蔵王町に接します。クイ打ちは、見通しとして7月下旬か8月上旬の予定で、農工業など各種産業間の格差是正、流通機構の改善など多く問題解決の鍵はこの東北自動車道の早期実現にあるものとおもいますので関係者各位の絶大の協力を切に願います。

### 国民年金保険料の免除申請

……保険料を納められない人のために……

国民年金の被保険者は保険料を納めなければならぬことになっております。しかし被保険者のなかに無業者失業者あるいは収入の少ない人といったように保険料を納める余裕のない人もあれば長い被保険者期間中には一時的に収入がとだえたりして保険料を納められない場合もあります。

このような場合に国民年金は拠出制度からはずすことなく保険料を納めなくてもよいこととし、給付面でもできるだけ拠出年金が多くなるようにしております。

**免除期間**  
免除に該当した前月の納期限月から該当しなくなる月まで、ただし、納めた保険料があるときはその納めた次の月から免除されます。

**申請免除**  
事由……所得がないとき  
加入者の世帯に生活保護法や、らい予防法による教育医療、住宅、生業または葬祭扶助を受けた人がいるとき。  
地方税法に定める障害者または寡婦であつて年間所得が24万円以下るとき。  
その他保険料を納める事が著しく困難であると認められるとき。

**免除期間**  
免除に該当した前月の納期限月から該当しなくなる月まで、ただし、納めた保険料があるときはその納めた次の月から免除されます。

**申請免除**  
事由……所得がないとき  
加入者の世帯に生活保護法や、らい予防法による教育医療、住宅、生業または葬祭扶助を受けた人がいるとき。  
地方税法に定める障害者または寡婦であつて年間所得が24万円以下るとき。  
その他保険料を納める事が著しく困難であると認められるとき。

**免除期間**  
免除に該当した前月の納期限月から該当しなくなる月まで、ただし、納めた保険料があるときはその納めた次の月から免除されます。

**申請免除**  
事由……所得がないとき  
加入者の世帯に生活保護法や、らい予防法による教育医療、住宅、生業または葬祭扶助を受けた人がいるとき。  
地方税法に定める障害者または寡婦であつて年間所得が24万円以下るとき。  
その他保険料を納める事が著しく困難であると認められるとき。

### タバコは市内で買ひましよう

積立分譲住宅積立者を募い、それにもついで建築します。

この積立分譲住宅(土地付)とは地方住宅供給公社で、住宅の購入を希望される方に住宅金融公庫の融資に積立金を加えて、土地と建物を当住宅供給公社から購入するものです。

公社は規定の設計図で希望される型を選定してもら

### 積立分譲住宅 積立者募集

積立分譲住宅積立者を募い、それにもついで建築します。

この積立分譲住宅(土地付)とは地方住宅供給公社で、住宅の購入を希望される方に住宅金融公庫の融資に積立金を加えて、土地と建物を当住宅供給公社から購入するものです。

公社は規定の設計図で希望される型を選定してもら



- ▽積立目標額 百九拾三万円
- ▽公庫融資予定額 九拾万円
- ▽公庫融資 百三万円
- 返済年限 18年
- (毎月の返済額七千五百二拾二円)
- ▽月収基準(申込者) 三万七千六百円以上
- ▽申込資格 自ら居住するために住宅を必要とされる人。
- 積立分譲の方法によらなければ、住宅の購入が困難な人。
- 申込人が日本の国籍をもつていないこと。
- 申込人の平均月収額が当初の償還金の五倍以上あること。
- ▽積立方法 初回(第一回)九拾万円
- のり 42年7月
- 最終回(第12回) 43年6月
- その他は毎月三万円×10回
- ▽募集期間 42年6月10日～6月30日まで
- ▽問い合わせは市役所建設課住宅係までお問い合わせください。

### 流行期にはいる赤痢

赤痢は法定伝染病の一つとして指定されております。一年中発生しておりますが、とくに6月から9月にかけて流行します。

赤痢には三才ぐらいといすい年令は三才ぐらいといわれていますが、赤痢患者の半数は15才以下の子どもという事です。幼いお子さんや学童のいる家庭では、これから十分注意してほしいものです。

赤痢の症状は、大抵、急に寒気がして、頭痛をおこし、熱が38～39度でります。

それからしばらくして腹痛がして下痢症状がでてきます。

さらに粘液状の便が出てきたり、血がまじるようになるという事です。

しかしそれまでほつておかず最初の症状——寒気、発熱、頭痛や腹痛——を訴えたら、早速医師の診察をうけたほうが、安心でしょう。

いわゆるしろいと判断では手おくれになつてしまつておそれがあります。

赤痢には細菌性のものとアメーバ性のものの二つがあるようですが、前者のほうが多いといふことです。

赤痢菌は、かならず飲食物などをとおして口から入る病気で、プールで遊んだ後、お風呂で洗った後、お茶を飲んだ後、お風呂で洗った後、お茶を飲んだ後、お風呂で洗った後、お茶を飲んだ後……

赤痢菌は、かならず飲食物などをとおして口から入る病気で、プールで遊んだ後、お風呂で洗った後、お茶を飲んだ後、お風呂で洗った後、お茶を飲んだ後……

赤痢菌は、かならず飲食物などをとおして口から入る病気で、プールで遊んだ後、お風呂で洗った後、お茶を飲んだ後、お風呂で洗った後、お茶を飲んだ後……



### 今月の納税

**市県民税第一期……6月30日**

第一期分を納めるとき、二、三、四期分も同時に納めると固定資産税と同じに納期前納付として報奨金がその場で交付されます。

**税問答**

○問 退職所得に対する住民税が昭和42年1月から軽減されるようですが、どのように軽減されるのでしょうか。

○答 この軽減される法律が成立する以前に納めた税金はどのようになるのでしょうか。

○答 永年勤続して退職した者の住民税が昭和42年1月から軽減されるように改正法律が成立すると、改正法律が成立以前に納めたものうち過納額がある場合はこれは現在国会に提案されており、地方税法等の一部を改正する法律が施行(六月一日予定)された後に本人(退職手当などの支払を受けたもの)に対して返付することになります。

### 昭和42年春の叙勲 消防功勞として 佐久間さん

昭和42年春の叙勲、勲章受章者として長年にわたり消防につくされた次の人が光栄によくされました。

なお受章伝達式は5月12日、12時30分から日本消防会館でおこなわれました。

受章者 勲五等瑞宝章 白石市元消防団副団長 佐久間 幸臣 氏

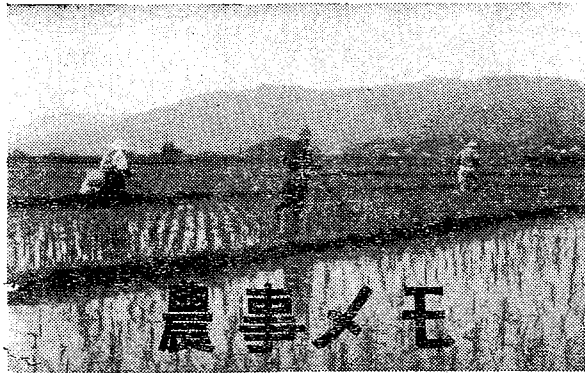


**白石南保育園完成**

総坪数 600.340㎡ 工費 1,500万円

円筒式鉄筋コンクリート平屋建の近代的な建物です。

内訳事務室1 保育室6 機械室1 小使室1 給食室1 律動室1



# 農事ノ王

苗の活着 生育促進に大きく影響するものに水管理があります。田植直後は苗の半分以上を灌水して植傷みを少なくし、風による苗の動揺、低温による活着遅延を防止し、活着したら次第に浅水にします。深水管理あるいは掛流しを続けると苗が軟弱にな

るばかりでなく、ハモグリバエ等の害虫がつきやすくなるので、充分の水管理には注意してください。また計画しているチツツの追肥をやる場合はなるべく早くおこない遅効きさせないことが肝心です。

## 田植後の管理と

### 病害虫防除

次に初期除草剤の使い方ですが(早植や低温のときは代かき後の日数少なく田植された場合は田植後散布がよい)田植後6~8日ごろか、これよりおくれたときは機械中耕をおこない普通の灌水状態でPCP、

またテレビの部品は湿気に弱いのです。とくに部品にほこりがたまっていると湿気を帯びたほこりを通して電気が流れ、故障をおこしやすいのです。梅雨にはいる前にテレビの内部を掃除しておきましょう。

## ◆ 鉄道妨害防止運動 ◆

6月1日~6月30日

- ① 線路立入りの徹底的取締り
- ② 踏切通行補導、取締りの強化
- ③ 鉄道愛護子供会の育成助長

## ▼簡易保険の作文コンクール▲

郵政省では、ことしも全国の小中学校児童・生徒から、学校など施設の整備拡充に融資されている簡易保険についての作文を募集します。

応募要項は次のとおりです。  
▼募集期日 6月30日  
▼応募資格 小学生、五年生、六年生、中学生、一年から三年生  
▼課題(次のいずれかを選ぶこと)  
① 簡易保険またはこれに関連あるもの  
② 自由課題

## ▼簡易保険 全戸加入運動▲

白石市に簡易保険の資金が一億四千万円融資されて皆さまの身近かな公共事業や公共施設の資金になつて



明るく住みよい郷土づくりに役立つております。学校、公営住宅、道路、水道などの施設を簡易保険の資金の増大によつてよりよくするために「全戸加入運動」を展開中です。あなたの万一の備えやこどもの教育資金の準備、老後の安定のため、郵便局の簡易保険にご加入をおすすめします。

## ▼梅雨にそなえて テレビの手入れ▲

梅雨にはいつてから急にテレビのうつりが悪くなる場合があります。梅雨は人間にとつてもいやなものです。アンテナやワイヤーが古くなつていたり、雨が降つたとき電波をうまくとらえることができず、テレビのうつりが悪くなるのです。梅雨にはいる前に古くなつたアンテナやワイヤーは取り替えておきましょう。

またテレビの部品は湿気に弱いのです。とくに部品にほこりがたまっていると湿気を帯びたほこりを通して電気が流れ、故障をおこしやすいのです。梅雨にはいる前にテレビの内部を掃除しておきましょう。

葉散布の適期から五~七位早目に散布する必要があります。(六月中旬ごろ) なお水面施用剤と初期除草剤(粒剤)の場合中耕後使用の同時施用も考えられますので省力化の参考としてください。

(白石農業改良普及所)