

発行所
白石市役所
企画審議室
白石市桜小路35
TEL(代)2111
発行定日 毎月15日
(売価 1部2円)



交通規則を
守りましょう

九月定例市議会

16 議案を審議
9月26日に閉会

市議会定例会

- 九月定例市 算について
- 議会は九月二十日招集次の議案を審議、議決され26日に閉会した。
- 白石市課設道路事業の施行について
- 請負契約並びに物品供給契約の締結について
- 白石市市税条例の一部を改正する条例について
- 昭和38年度白石市歳入歳出追加更正予算について
- 白石市国民健康保険税条例の一部を改正する条例について
- 上水道水源拡張事業費起債について
- 大鷹沢官行造林の分収権利移管について
- 温泉供給契約の締結について
- 七十七銀行の新株割当応募について
- 昭和38年度白石市各種基本財産特別会計歳出更正予



秋の交通安全運動

10月21日～10月30日



▼ゆずり合う人と車に事故はなし▲

交通安全宣言都市
白石市警察署
白石市
各関係協力機関

人も車も正しい通行

守りましょう
交通規則

- △よつばらい運転
- △無免許運転
- △スピード違反

許せない

交通事故をなくしましょう

◇当市から



市収入役に

菅野長蔵氏が再任

(菅野収入役)

任期満了の次の人々をそ
れぞれ、九月定例市議会で
選任の同意をあたえた。
白石市収入役
再任 菅野 長蔵
白石市教育委員会委員
再任 丹野 準
白石市公平委員会委員
再任 遠藤 一郎

昭和38年度産米は

政府へ売渡しませよう

軟弱型といわれた稲も平年作を期待できるまでに持ちなおし、農家の方々は大変およろこびのことと思えます。

最近の食糧事情は緩和され、消費者は量より質の要求が強く、品質時代の方に急角度に転換してありますので次のことに留意し、宮城県米の好評をうるとともに農家経済の向上を図ります。

① 過熟にならぬように刈取後長く風雨にさらし、日光の直射と風雨によつて胴割米の原因とならぬよう、架掛、棒掛など好天で十日位乾燥させ、検査官に水分の下見をうけてください。

② もみすり、選別は完全に

生青米の混入は検査面において、過熟防止の見地から歓迎しております。

③ 乾燥は十分に、福あけは早目に

刈取後長く風雨にさらし、日光の直射と風雨によつて胴割米の原因とならぬよう、架掛、棒掛など好天で十日位乾燥させ、検査官に水分の下見をうけてください。

④ 量目確実に、包装はがっちり

① 脱すれ米、もみの混入を防止するため機械の調節は完全にしましょう。

② 異品種、被害稲は必ず区分して調製しましょう

③ 米選機は完全なものを使用し、屑米を完全に除き粒ぞろいをよくしましょう

④ 作業の際は、むしろを敷いて土砂の混入を防ぎ、最後のむしろはたき米は入れないように注意しましょう。

(但し陸稲米は、それぐの価格から一六〇円を引いた額です)

もち米の加算額並びに期限 12月5日まで 五二五円

宮城県食糧事務所白石支所

赤い羽根募金に

ご協力ください

10月1日から全国一斉に共同募金運動が行なわれております。

皆さんの温いご援助により、私達の住む町を、明るい郷土にするよう「たすけあい」の心をあよせいただき運動にご協力をお願い申し上げます。

およせください

共同募金は県内の保育所

- 大平 二七、九〇〇円
- 大鷹沢 三七、〇〇〇円
- 白川 三七、三〇〇円
- 福岡 一〇二、二〇〇円
- 小原 三八、八〇〇円
- 斎川 二七、四〇〇円
- 越河 四二、四〇〇円
- 白石 三四九、二〇〇円

農地の取得資金等の貸付

の貸付

近年国民経済の成長発展に伴い、農林漁業の構造改善を図ることが強く要請されるにいたりこれに応えるために従来の自作農維持創設資金融資法が今年三月一部改正になり、自作地取得小作地取得資金は同法による貸付の制度から除外されて農林漁業金融公庫法の改正によつて農業経営構造改善資金融資制度の一環として公庫が貸付けることになりました。

この資金は自作地や小作地とその土地の利用増進上必要とする防風林、道路、水路等の施設をするための土地の取得資金をいいます。但し施設だけ買う場合は通用しません。

① 未墾地取得資金

農業構造改善の一環として経営の拡大あるいは団地形成のため必要とする未墾地の取得資金をいいます。右の二つの資金は農業を営む個人及農業生産法人を貸付の対象としています。貸付金の最高限度は個人にあつては80万円(個人で法人化の場合も同じ)法人にあつては三百万円まで借りることが出来ます。

業の実施地域内の農地等を購入する場合は年四分で貸出されます。

② 自作農維持資金

この資金は従来の制度と同じように前にのべた通り自作地を買つたための負債整理災害による復旧資金病氣になつたための治療費遺産相続により他に相談される農地を買いもどすための資金及びこれらが原因となつて生じた負債整理のための資金であります。

貸付の最高限度額は30万円(年五分)となつております。

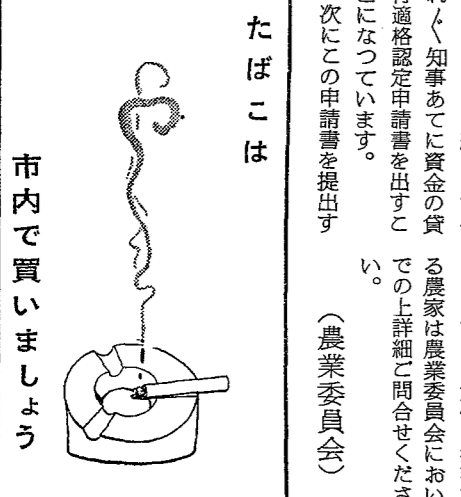
以上の二本建の制度で貸出されるこの資金はいつれも農業委員会を経由してそれれんく知事あてに資金の貸付適格認定申請書を出すことになつております。

次にこの申請書を提出す

(農業委員会)

右のことから簡単に申しあげますと、自作地、小作地、未墾地等を購入する資金は農林漁業金融公庫が貸付することになり自作農維持資金(自作地、小作地を)買つたためにできた負債の償還、病氣のための入用金又は病氣のために生じた負債の償還、遺産相続により他に相談された農地を確保するための資金災害によりその復旧のための入用金及そのための負債償還等に充

たばこは



市内で買ひましよう

基本選挙人名簿を縦覧

昭和38年9月15日現在で調製した基本選挙人名簿を次のように縦覧いたします。

もれなく名簿に登録されているかどうか確かめてください。

◎縦覧期間 11月5日から11月19日までの15日間

◎縦覧場所 白石地区は市役所、その他の地区は各出張所で、毎日午前8時30分から午後5時までです。

第1回農業祭

来る11月16、17日の両日白石中学校を会場に第1回農業祭を開きます。

出品物は第1部農産、第2部林産、第3部畜産となつております。

出品の方法については、農家組合長さんをおして11月10日まで出品申込をだしてください。

なお当日は開拓地生産物(馬令薯、きのこ、白菜、大根、タマゴ、小豆、その他木炭の即売をいたします。

人事異動

(10月1日付)

水道課長(会計課長)	三沢 正美	水道係長(建設課係長)	大橋 寅雄
会計課長(総務課長補佐)	半沢 嘉一	出納第一係長(議会事務局係長)	工藤 輝雄
保育園長兼授産所長(会計課長補佐)	木村 良夫	税務課勤務(斎川出張所主事)	佐藤 信雄
総務課長補佐(管財係長)	半沢 進	監査委員事務局出向(建設課係長)	高橋 利衛
会計課長補佐(出納第一係長)	千歳 英一	議会事務局出向(監査室係長)	斎藤 英司
水道課長補佐	佐藤 正二	採用技師補(建設課勤務)	鈴木 芳顕



郵便物の設置

について

商店街が休業したような場合に郵便物を差し入れるところがないと、配達するのに非常にこまる場合がありますから、なるべく受函をとりつけられるよう郵便局では希望しております。

居住者名簿の整備について

郵便物を皆さんのお宅に間違いなく、お届けするため、たゞいま、郵便局では各戸毎の「居住者名簿」の整備をいそいでおります。係員がおたずねしたとき、はよろしくご協力願います。

郵便局ではたゞいま「住みよい郷土をつくる郵便貯金奨励運動を実施しております。住みよい郷土にするためご協力ください。

明日への幸福簡易保険

求人案内

- 男の部
▽ダンブカー運転手一名25才〜30才
▽小型運転手二名18才〜28才
▽集金人一名年令は不問
▽従業員一名20才〜30才
▽店員一名18才〜30才
▽メッキ工一名16才〜35才
▽店員(住込)一名18才〜30才

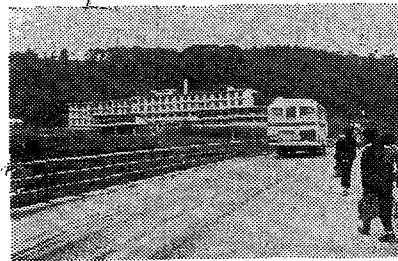
女の部

- ▽店員二名18才〜23才
▽編物組立工二〇名15才〜23才
△ミシン工(見習)一、二名16才〜25才
▽洋裁工一名16才〜25才
▽ブラジャー縫製工五名16才〜20才
▽こけし包装工二名18才〜30才
▽確詰包装工三名16才〜25才

白石加入者

ホーム線開通

今年の7月から営業開始した白石簡易保険郵便年金加入者ホームまで今年15日から待望のバスが開通いたしました。八往復折返し運転され朝白石駅前八時始発、加入者前からは七時三〇分に白石駅まで運転されます。



新刊目録 (白石図書館)

Table with 4 columns listing books and authors. Includes titles like '産経会社年鑑第四版', '世界の人情', '北村四郎', etc.

納税貯蓄組合全戸加入運動

期間 10月1日〜10月31日

納税貯蓄組合は、組合員の納税資金の貯蓄計画や納税資金をとりまとめて、期日までに一括して納税する機関です。納税期日が出て、あわてて資金づくりをしてみたが、資金が足りないため納税ができないことが往々にしてありがちなものです。このようなことが起らないようにするためには、日頃の準備が必要です。「納税貯蓄組合全戸加入運動」はこの趣旨にあります。

そこで県、市、町及び納税貯蓄組合連合会が協力して、この運動を実施していますので、皆様のご協力をお願いいたします。

- 1、組合に入っていない方は最寄りの組合に加入しましょう。加入のことについては組合長もしくは市役所、町役場、県税事務所にご相談して下さい。
2、納税貯蓄組合のまだ設置しない地区をなくしましょう。設立について手続き等は市役所町役場県税事務所に相談して下さい
3、すべての税金は納税準備資金で完納しましょう。日掛、月掛、心掛により資金を蓄えましょう。

宮城県大河原県税事務所 白石市役所

▽編物見習工二名15才〜25才
▽機械工三名16才〜22才
▽温泉旅館女中三名18才〜45才
給料、その他くわしいことは白石公共職業安定所にお問合せください。電話二、三三五か三、二四六番に

○横浜市のスレート工場 18才〜50才までの男子 月収手取約二五、〇〇〇円(25日稼働) 往復旅費支給、寝具貸与
○静岡県のミカン確詰工場 15才〜45才の女子 月収手取八、二七〇円(25日稼働) 往復旅費支給 寝具貸与
○名古屋市の紡績工場 15才〜45才の女子 月収手取一〇、九四〇円

○一、三三〇円(26日稼働) 往復旅費支給、赴任準備金三、〇〇〇円支給、寝具貸与
○静岡県のミカン採取 18才〜45才の男子 月収手取約一八、〇〇〇円以上(28日稼働) 往復旅費支給
ご希望の方は就労出来る期間を附してなるべく11月5日までに白石公共職業安定所にお申込みください。